

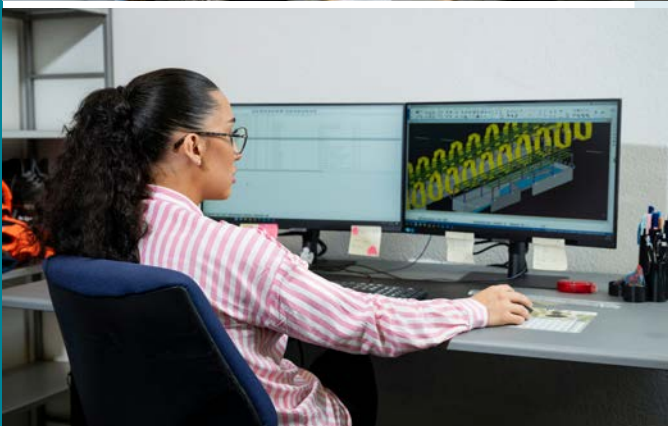


Domaines professionnels 9 + 15

Technique du bâtiment

Planification technique

Concevoir et aménager des lieux de vie
Planifier et monter des installations techniques
Veiller à la propreté et au confort des bâtiments



Les cahiers du choix professionnel

Technique du bâtiment, planification technique

Une douce chaleur en hiver, de l'eau potable à disposition, des espaces de travail frais et ventilés, des installations sportives bien entretenues: les professionnels de ce domaine se chargent de rendre nos lieux de vie agréables et fonctionnels. Ils planifient, installent et entretiennent les équipements techniques des bâtiments, tels que les systèmes de chauffage, les installations sanitaires ou les conduites de ventilation.

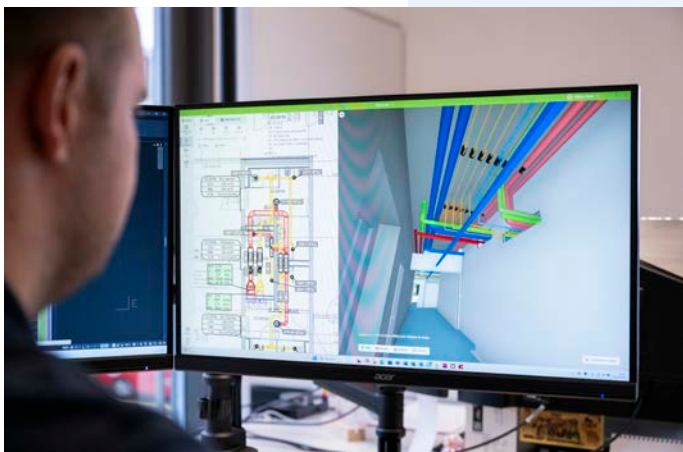


Les professionnels du **montage** travaillent dans les domaines du sanitaire, du chauffage, de la climatisation ou du solaire. Ils installent et mettent en service des conduites d'eau et de ventilation, des systèmes de chauffage ou des panneaux solaires. Ces techniciens s'occupent également de la maintenance et de la réparation de ces installations.



En **ferblanterie**, les spécialistes découpent et façonnent la tôle à l'atelier pour former des éléments de couverture pour les toits et les façades: gouttières, tuyaux d'évacuation, lucarnes, garnitures de cheminées, etc. Ils assemblent et posent ensuite ces éléments sur les bâtiments pour les protéger des intempéries.

Dans le secteur de l'**entretien**, les professionnels effectuent le nettoyage de l'intérieur et de l'extérieur des bâtiments. Ils s'occupent de la maintenance des installations sanitaires, de chauffage et de ventilation. Ils utilisent différentes machines qu'ils doivent aussi entretenir et réparer.



Abréviations des niveaux de formation

AFP: Attestation fédérale de formation professionnelle
CFC: Certificat fédéral de capacité
BF: Brevet fédéral

DF: Diplôme fédéral
ES: École supérieure
HES: Haute école spécialisée

UNI: Université
EPF: École polytechnique fédérale
HEP: Haute école pédagogique



Sommaire

Exigences, activités et environnement de travail	4
Secteurs d'activité	6
Catalogue des professions	8
Pour chaque objectif, le bon niveau de formation	18
En savoir plus	20



Les professionnels de la **construction** traduisent les projets des architectes et des ingénieurs en plans précis, qui sont ensuite utilisés sur les chantiers par les professionnels du montage et de la construction. Ces plans ou ces visualisations 3D réalisés à l'ordinateur indiquent en détail l'emplacement de tous les éléments et raccords des installations.

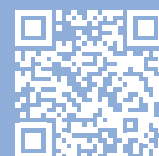


Le domaine de la **technique du bâtiment** et de l'**aménagement intérieur** concerne la planification des installations électriques et des équipements techniques et sanitaires à l'intérieur des bâtiments. Des solutions innovantes permettent d'économiser durablement de l'énergie et de précieuses ressources telles que l'eau.

Les spécialistes en **aménagement du territoire** et en **mensurations** récoltent des données et les transposent sur des plans ou des cartes. Ces données servent de base à l'implantation des bâtiments, à la conception d'infrastructures de transport et d'espaces verts ou à la planification urbaine des agglomérations.



Toutes les professions par domaine sont en ligne ici.



Exigences, activités et environnement de travail

Je m'intéresse:

- à la technique du bâtiment
- au dessin à l'ordinateur
- au travail du métal et autres matières
- au montage et à l'assemblage d'éléments
- à la réparation d'appareils.

Je suis capable:

- d'être méthodique, précis et rigoureux
- de me représenter les éléments dans l'espace
- de travailler en équipe
- d'effectuer des tâches physiques
- de faire preuve d'habileté manuelle.

Quelles sont les activités propres aux professions de ce domaine?

Les professionnels de la planification technique et de la technique du bâtiment ont pour objectifs communs:

- d'offrir aux usagers des installations qui fonctionnent
- d'assurer des lieux de vie propres et confortables
- de proposer des solutions durables
- de travailler en bonne collaboration avec les autres corps de métiers impliqués.

Fabio Regalo, agent de propreté CFC

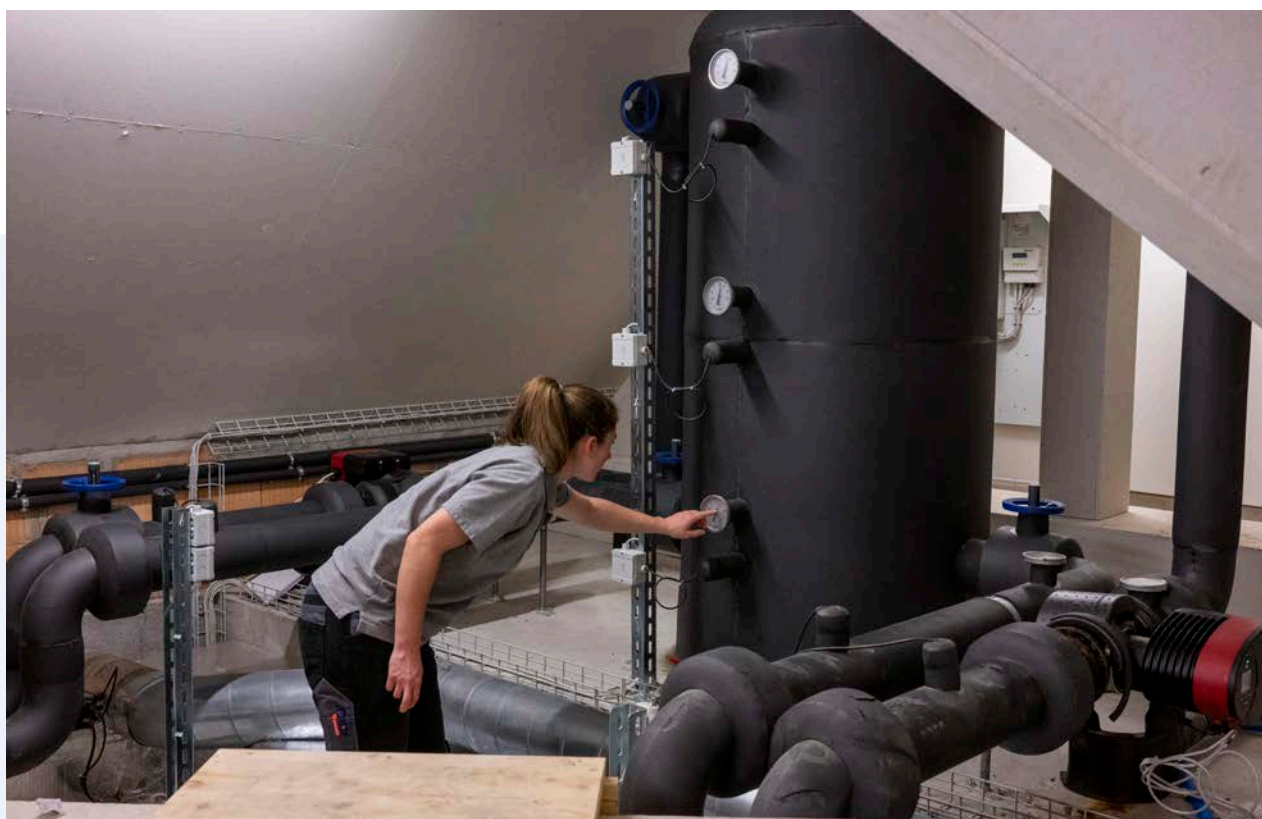
«J'adore voir l'effet avant-après.»

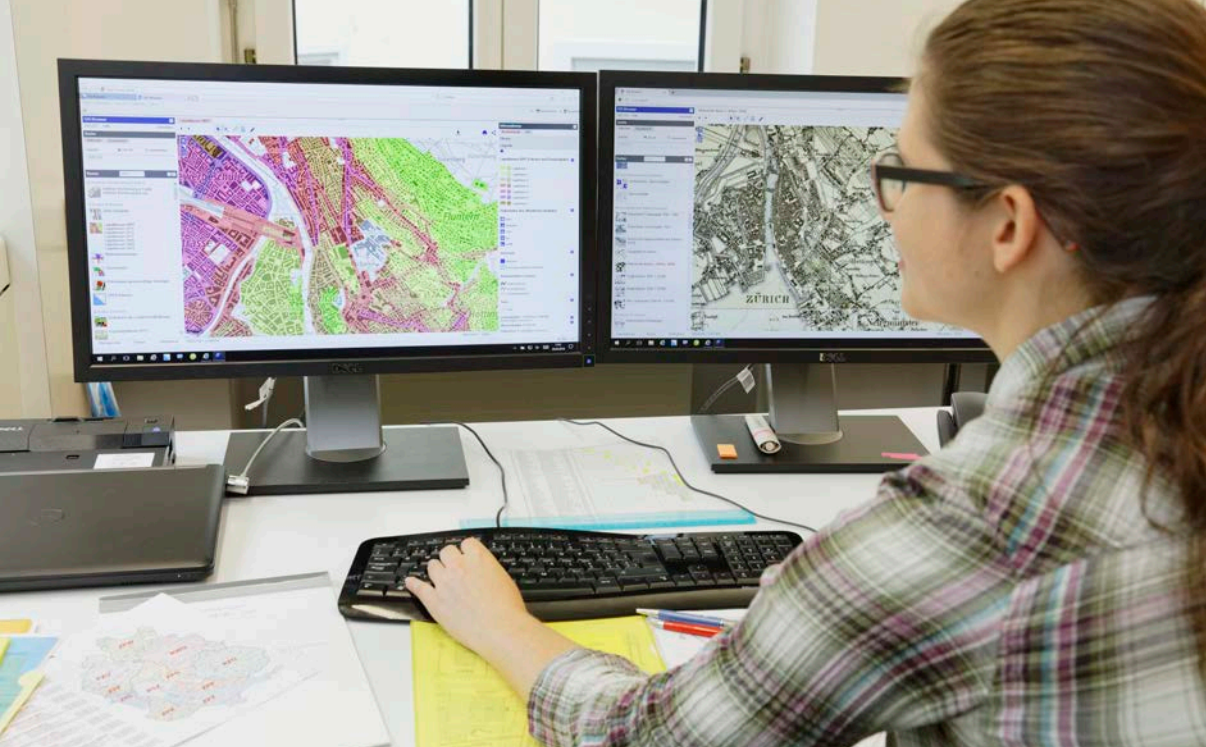


Sous la direction d'ingénieurs et d'architectes, les projeteurs et les dessinateurs réalisent des plans ou des visualisations 3D à l'ordinateur. Ils préparent le travail pour ceux qui se chargeront de monter et d'assembler aux bons endroits toutes les installations techniques des bâtiments. Certains se chargent de relever sur le terrain les données géographiques utiles à l'implantation des infrastructures dans le paysage.

Les professionnels de la technique du bâtiment assurent la pose d'installations telles que le chauffage, les sanitaires, la climatisation ou la ventilation. Ils montent les éléments sur les chantiers, s'occupent de protéger l'enveloppe des bâtiments et se chargent de contrôler le bon fonctionnement des installations.

Agent/e
d'exploitation CFC





Géomaticien/ne CFC

Quel sera mon environnement de travail?

Dans les bureaux s'activent celles et ceux qui conçoivent et réalisent les plans des installations et de leur implantation dans le bâtiment. Elles et ils se rendent aussi sur les chantiers pour vérifier que les détails de montage et d'assemblage correspondent à ce qui a été projeté.

C'est à l'atelier que se construisent toutes les pièces. On y découpe, soude et façonne le métal ou les matières synthétiques qui formeront les tuyaux, gaines, et pièces de raccords. Tout le matériel y est stocké et les professionnels rassemblent les outils et machines nécessaires avant de se rendre sur les chantiers.

C'est là que ces spécialistes montent, assemblent et raccordent les installations. Tout en étant autonomes, ils doivent travailler en équipe et savoir lire les plans de construction pour installer très précisément les éléments. Ils doivent aussi se coordonner avec les autres corps de métiers afin de ne pas empiéter sur l'intervention de ces derniers. Selon la profession, le travail se fait en hauteur sur des échelles ou des échafaudages.

Les professionnels de l'entretien travaillent aussi bien dans des bâtiments privés que publics. Ils sont en contact régulier avec les usagers. Elles et ils s'occupent de la maintenance des installations et de la propreté des locaux. Porter des vêtements de protection et des gants est nécessaire lors de l'utilisation de produits chimiques.

Camille Philippe, dessinatrice, architecture CFC

«Je peux faire des propositions pour le choix des matériaux ou la couleur des revêtements.»



Samuel Stockburger, installateur solaire CFC

«Je veux contribuer, à ma manière, à construire un avenir meilleur.»



Secteurs d'activité

Montage

Dans ce secteur, les professionnels s'occupent de toutes les installations techniques des bâtiments: électricité, chauffage, sanitaire, ventilation, solaire. Les installatrices et installateurs posent des lavabos et des WC, des radiateurs ou des tuyaux pour le chauffage au sol, des conduites électriques, des panneaux solaires ou encore des systèmes de climatisation. Elles et ils doivent coordonner leurs interventions avec les autres professionnels du bâtiment.

Exemples:

- Aide en chauffage AFP
- Installateur/trice sanitaire CFC
- Monteur/euse frigoriste CFC
- Chef/fe de projet en montage solaire BF
- Ingénieur/e en technique des bâtiments HES

Ferblanterie

Les professionnels de ce secteur contribuent à garantir l'étanchéité des bâtiments. Elles et ils fabriquent des gaines de ventilation ou des revêtements à partir de différents types de tôles ainsi que des toitures métalliques, des gouttières ou des revêtements de façades. Elles et ils s'occupent de l'isolation thermique de ces éléments en les recouvrant de tôle ou de matière synthétique.

Dzenan Muratovic, employé d'exploitation AFP

«Dans ce métier, on bouge sans arrêt et on ne risque pas de s'ennuyer!»



Exemples:

- Aide en ferblanterie AFP
- Calorifugeur/euse-tôlier/ière CFC
- Ferblantier/ière CFC
- Contremaître/esse en ferblanterie BF
- Conseiller/ière énergétique des bâtiments BF

Entretien

Dans ce secteur, les professionnels réalisent l'entretien des bâtiments, des installations techniques et des espaces extérieurs. Elles et ils connaissent les machines, les produits et les méthodes

de travail appropriés pour le nettoyage, la maintenance et l'entretien des espaces intérieurs et extérieurs d'immeubles privés, publics, industriels ou commerciaux. Elles et ils s'occupent aussi des petites réparations.

Exemples:

- Agent/e de propreté AFP
- Agent/e d'exploitation CFC
- Ramoneur/euse CFC
- Contrôleur/euse de combustion BF
- Dirigeant/e en facility management et maintenance DF



Aide en installations de ventilation AFP

Installateur/trice solaire CFC



Construction: bâtiment

Les professionnels de ce secteur travaillent dans des entreprises de construction métallique ou dans des bureaux d'ingénieurs et d'architectes. Elles et ils conçoivent et représentent à l'ordinateur l'intérieur des bâtiments et leurs éléments extérieurs sous forme de plans ou de visualisations 3D qui servent de référence aux professionnels sur les chantiers.

Exemples:

- Dessinateur/trice CFC
- Dessinateur/trice-constructeur/trice sur métal CFC
- Chef/fe de projet en construction métallique BF
- Projeteur/euse en enveloppe du bâtiment DF
- Architecte HES/UNI/EPF

Technique du bâtiment, aménagement intérieur

Ces professionnels planifient et dessinent à l'ordinateur le détail des installations techniques des bâtiments, que ce soient les dimensions des installations de chauffage, l'emplacement des lavabos ou les raccordements de la tuyauterie. Elles et ils produisent des plans à l'échelle et réalisent des visualisations 3D à l'aide de programmes spécialisés. Elles et ils calculent la puissance des systèmes et dressent la liste du matériel nécessaire à l'installation.

Exemples:

- Planificateur/trice-électricien/ne CFC
- Projeteur/euse en technique du bâtiment sanitaire CFC

Samantha Wipf, ramoneuse CFC

«Dans quelle autre profession les gens t'accueillent en disant «Voilà le porte-bonheur?»»



- Maître en planification dans la thermique du bâtiment DF
- Projeteur/euse en enveloppe du bâtiment DF
- Automaticien/ne du bâtiment ES

Aménagement du territoire, mensuration

Les professionnels de ce secteur travaillent dans des bureaux de géomètres, des services de mensuration officielle ou des bureaux d'études et d'ingénierie. Sur le terrain, elles et ils relèvent les données géographiques à l'aide d'appareils sophistiqués ou de drones. Elles et ils reportent, analysent et calculent les données, puis établissent des cartes servant à l'implantation de bâtiments et d'infrastructures dans le paysage.

Exemples:

- Géomaticien/ne CFC
- Technicien/ne en géomatique BF
- Ingénieur/e en géomatique HES/EPF
- Ingénieur/e en transport HES/UNI
- Urbaniste-aménagiste HES/UNI/EPF

Pour une description brève de toutes les professions accessibles par la voie de l'apprentissage ou de la formation supérieure, voir le *catalogue* dans les pages suivantes.

Catalogue des professions

Attestation fédérale de formation professionnelle AFP



Agent, agente de propreté AFP

Les agents de propreté AFP nettoient et entretiennent des bâtiments (bureaux, logements, centres commerciaux, établissements hospitaliers, aéroports, etc.) ainsi que des moyens de transport (trains, autocars, bateaux). Ils nettoient les façades, les vitres, les plafonds, le mobilier ou encore les installations sanitaires à l'aide de différents produits d'entretien et des machines appropriées.



Aide en chauffage AFP

Les aides en chauffage participent à l'installation de systèmes de chauffage, tels que des pompes à chaleur, des installations solaires, des radiateurs ou encore des chauffages au sol. À l'atelier, ils façonnent et soudent les tuyaux sur la base de croquis puis les assemblent. Ils préparent le matériel et le transportent sur le chantier. Ils aident à mettre en service les installations et à démonter les anciennes. Ils contrôlent aussi le bon fonctionnement de l'installation.



Aide en ferblanterie AFP

Les aides en ferblanterie réalisent des travaux de protection des bâtiments contre les intempéries (pluie, neige, etc.). Sur les chantiers, ils aident à mesurer les toits et les façades et à monter les éléments sur la structure du bâtiment en s'assurant de leur étanchéité. À l'atelier, ils fabriquent les éléments de ferblanterie, comme les tuyaux d'écoulement ou les bordures de fenêtres, en découpant et façonnant des feuilles de tôle selon différentes techniques.



Aide en installations de ventilation AFP

Les aides en installations de ventilation participent à l'installation de différents types de systèmes de ventilation et de climatisation dans les bâtiments. À l'atelier, ils fabriquent les conduits de ventilation en découpant et façonnant les pièces de tôle à l'aide de machines, puis les assemblent. Sur le chantier, ils travaillent en équipe pour démonter les anciennes installations et aider à la pose des nouveaux éléments.



Aide en sanitaire AFP

Les aides en sanitaire veillent à approvisionner en eau chaude et froide des bâtiments neufs ou en transformation. Sous la responsabilité des installateurs sanitaires, ils participent au montage des conduites d'eau potable et d'évacuation, notamment des eaux usées ou de pluie. Ils installent et entretiennent également toutes sortes d'équipements sanitaires: lavabos, baignoires, douche, WC, etc.



Aide-monteur, aide-monteuse frigoriste AFP

Les aides-monteurs frigoristes montent et installent des systèmes de refroidissement, des pompes à chaleur ou des systèmes de conditionnement de l'air dans les bâtiments. À l'atelier, ils fabriquent et assemblent les composants. Sur les chantiers, ils démontent les installations usagées et aident à la pose et au montage des nouvelles. Ils s'assurent du bon fonctionnement de l'installation et participent aux dépannages.



Employé, employée d'exploitation AFP

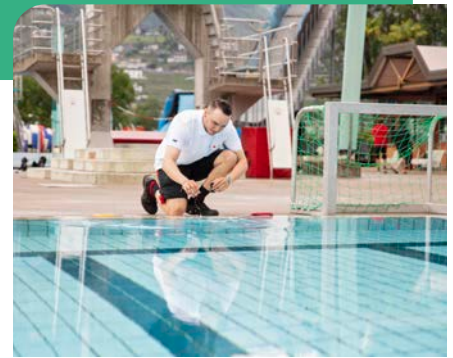
Les employés d'exploitation contrôlent, nettoient et entretiennent les infrastructures sous la supervision des agents d'exploitation: bâtiments, voies de circulation, espaces verts, places de jeux, installations sportives, etc. Ils entretiennent et règlent également les équipements techniques des bâtiments: chauffage, électricité, ventilation, sanitaires, etc. En cas de panne, ils font appel à des spécialistes.



Monteur, monteuse solaire AFP

Les monteurs solaires participent au montage, au câblage et au branchement des installations solaires sur les toits. Ils mettent en place les sous-structures et fixent les panneaux solaires sur celles-ci. En collaboration avec les installateurs solaires, ils veillent régulièrement à ce que les panneaux et les câbles soient en bon état. Ils participent également à leur réparation et à leur démontage.

Certificat fédéral de capacité CFC



Agent, agente d'exploitation CFC

Les agents d'exploitation entretiennent, contrôlent et nettoient les bâtiments et leurs alentours. Ils assurent la maintenance des installations techniques, effectuent des réparations, éliminent les déchets et assument des tâches administratives. Selon leur domaine spécifique, ces professionnels entretiennent également les espaces verts, les voies de communication, les installations sportives et d'autres infrastructures.



Agent, agente de propreté CFC

Les agents de propreté CFC effectuent les nettoyages de bâtiments (bureaux, logements, centres commerciaux, etc.) et de moyens de transport (trains, autocars, bateaux, etc.). Ils assurent l'entretien et la maintenance des vitres, des parois, des plafonds, des planchers ainsi que des installations sanitaires, de climatisation et de chauffage. Ces professionnels protègent également les sols et les murs, en les cirant ou en les imperméabilisant.



Calorifugeur-tôlier, calorifugeuse-tôlière CFC

Les calorifugeurs-tôliers s'occupent de l'isolation thermique de diverses installations de chauffage, de ventilation ou de climatisation. Ils recouvrent des conduites, des appareils ou encore des chambres froides avec des matériaux d'isolation qu'ils enveloppent dans un revêtement en tôle ou en matière synthétique. Ils effectuent également des isolations contre le feu et contre le bruit, par exemple pour des stands de tir et des studios d'enregistrement.



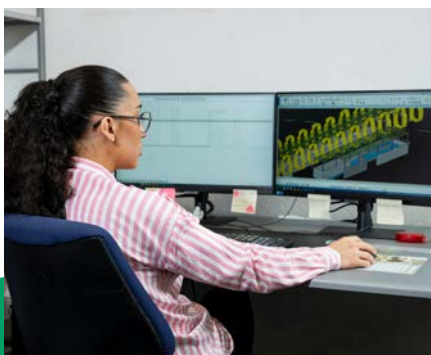
Constructeur, constructrice d'installations de ventilation CFC

Les constructeurs d'installations de ventilation produisent ou montent des systèmes de ventilation et de climatisation pour tous types de bâtiments. Dans l'orientation production, ils travaillent dans des ateliers où ils fabriquent des réseaux de conduits et des éléments de construction destinés au traitement de l'air. Dans l'orientation montage, ils posent, mettent en service ou démontent les installations sur les chantiers.



Dessinateur, dessinatrice CFC

Les dessinateurs réalisent des dessins techniques pour des projets de construction ou de planification de territoire, selon les directives des architectes, des ingénieurs civils, des paysagistes ou des urbanistes-aménagistes. Ils préparent et gèrent les documents de planification. Selon leur orientation, ils se spécialisent dans l'architecture, le génie civil, l'architecture d'intérieur, la planification du territoire ou l'architecture paysagère.



Dessinateur-constructeur, dessinatrice-constructrice sur métal CFC

Ces professionnels créent des structures métalliques pour des immeubles, des usines, des stades, des locaux commerciaux ou d'exposition, etc. Selon les directives des chefs de projet du bureau technique, ils élaborent les plans de détails de constructions neuves ou à rénover: charpentes métalliques, façades, portes, fenêtres, escaliers, cages d'ascenseurs, vitrines, etc.



Ferblantier, ferblantière CFC

Les ferblantiers protègent les bâtiments contre la pluie, la neige, la grêle, le vent ou le soleil. Pour assurer l'étanchéité des toits et des façades, ils fabriquent notamment des tuyaux de descente, des bordures de fenêtres ou des conduits de cheminée en façonnant des feuilles de tôle. Ils fixent des revêtements particuliers sur les murs extérieurs des bâtiments, répondant à des critères de durabilité et d'esthétique.



Géomaticien, géomaticienne CFC

Les géomaticiens récoltent des données sur le terrain à l'aide d'instruments de précision électronique ou par satellite afin de définir l'emplacement des bâtiments, des forêts, des voies de communication, etc. Avec les données recueillies, ils établissent et mettent à jour des plans pour des projets de construction ou pour le cadastre. Ils traitent, stockent et diffusent des données géographiques utiles aux entreprises et aux administrations.



Installateur, installatrice en chauffage CFC

Les installateurs en chauffage montent, posent et raccordent des systèmes thermiques qui fonctionnent au mazout, au gaz ou aux énergies renouvelables. Ils fixent des radiateurs, des chauffages au sol et des conduites afin d'assurer une diffusion régulière et optimale de la chaleur dans tous types d'habitations, de lieux de travail ou de loisirs. Ces professionnels mettent aussi en service et contrôlent ces installations.



Installateur, installatrice sanitaire CFC

Les installateurs sanitaires montent des systèmes d'alimentation en eau potable et en gaz naturel, ainsi que des conduits d'évacuation des eaux usées, dans des bâtiments neufs ou en transformation. Ils installent, entretiennent et réparent toutes sortes d'appareils sanitaires domestiques ou industriels (lavabos, baignoires, WC, etc.) qui sont efficaces sur le plan énergétique et de la consommation en eau.



Installateur, installatrice solaire CFC

Les installateurs solaires montent, raccordent, entretiennent et réparent les installations destinées à produire de l'énergie solaire. Ils fixent les panneaux solaires sur des sous-structures et effectuent le câblage des installations sur différents types de toits, de façades ou encore de centrales solaires. Ils s'occupent également de l'entretien régulier des systèmes et réparent les pannes simples.



Maquettiste d'architecture CFC

Les maquettistes d'architecture réalisent, à l'échelle et selon des plans, des modèles réduits d'ouvrages en trois dimensions: bâtiments, routes, ponts, quartiers, etc. D'autres secteurs, comme l'industrie des machines, les transports, les musées ou les théâtres, peuvent aussi faire appel à leurs services. Les maquettes facilitent la compréhension d'un projet architectural et permettent de mieux estimer les volumes, les espaces et la situation d'une construction.



Monteur, monteuse frigoriste CFC

Les monteurs frigoristes installent et mettent en service des systèmes de production du froid. Ils s'occupent du montage, du contrôle et de la réparation d'installations frigorifiques commerciales ou industrielles, de pompes à chaleur ou de climatiseurs pour le conditionnement de l'air: frigidaire, camions frigorifiques, patinoires, etc. Ils câblent et relient l'appareillage au réseau électrique, en vérifient l'étanchéité et le testent avant de le mettre en service.



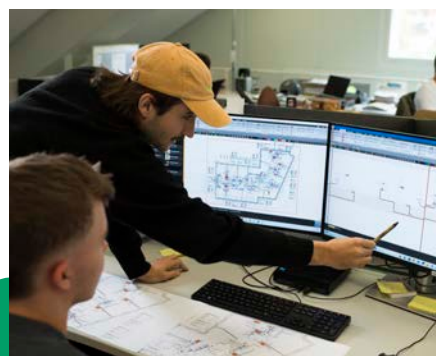
Planificateur-électricien, planificatrice-électricienne CFC

Ces professionnels planifient et dessinent les schémas d'installations électriques des bâtiments. Ils calculent le besoin en énergie et déterminent l'emplacement des conduites et raccordements. Ils établissent aussi les plans de montage détaillés à l'ordinateur pour les réseaux de télécommunication, l'automatisation du bâtiment, les systèmes de sécurité, etc. Ils surveillent la mise en place des installations sur le chantier.



Projeteur, projeteuse en technique du bâtiment chauffage CFC

Les projeteurs en technique du bâtiment chauffage réalisent des projets d'installations de systèmes de chauffage dans tous types de bâtiments. Ils calculent les dimensions de l'installation et ses raccordements, dessinent les plans à l'ordinateur et établissent la documentation technique pour le montage, avec la liste du matériel nécessaire. Sur les chantiers, ils contrôlent l'avancement des travaux.



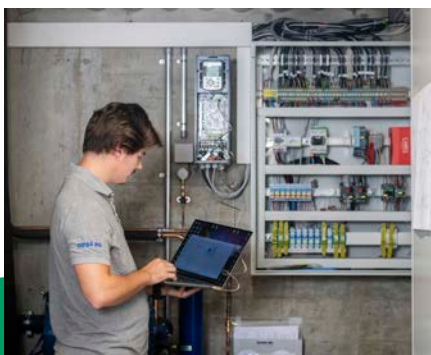
Projeteur, projeteuse en technique du bâtiment sanitaire CFC

Les projeteurs en technique du bâtiment sanitaire contribuent à la réalisation de projets d'alimentation en eau et en gaz, d'évacuation des eaux usées, d'équipement pour lavabos, douches, etc. Ils dessinent les plans à l'ordinateur, conçoivent les installations, calculent leurs propriétés techniques et dressent la liste du matériel nécessaire. Sur les chantiers, ils contrôlent que le montage se fasse selon les plans établis.



Projeteur, projeteuse en technique du bâtiment ventilation CFC

Les projeteurs en technique du bâtiment ventilation contribuent à la réalisation de projets d'installations destinées à l'aspiration des poussières ou des gaz, à la climatisation, au traitement de l'air, au séchage, etc. Ils dessinent les plans à l'ordinateur, conçoivent les installations et calculent leurs propriétés techniques. Sur les chantiers, ils contrôlent que le montage se fasse selon les plans établis.



Projeteur, projeteuse frigoriste CFC

Les projeteurs frigoristes contribuent à la réalisation de projets d'installations de production de froid pour l'industrie, le commerce, les besoins domestiques ou les loisirs (patinoires). Ils établissent les plans et schémas nécessaires à la construction du système frigorifique, planifient le travail des monteurs frigoristes et conseillent les maîtres d'œuvre concernant les systèmes de réfrigération et le matériel.



Ramoneur, ramoneuse CFC

Les ramoneurs veillent à l'efficacité énergétique des systèmes de chauffage et contribuent à la prévention des risques d'incendies. Ils contrôlent et nettoient les installations thermiques et systèmes de ventilation dans les habitations privées et les entreprises. Ils se spécialisent dans les installations de ventilation (nettoyage, entretien) ou dans le relevé de mesures sur des installations thermiques (qualité de l'air, énergie).

Brevet fédéral BF Sélection



Agent, agente de maintenance BF

Les agents de maintenance contrôlent, entretiennent et réparent les installations techniques utilisées dans les bâtiments ou dans la production industrielle. Ils garantissent ainsi l'efficacité et la durée de vie de ces installations, qui sont soumises à l'usure, à la corrosion ou à des surcharges qui peuvent provoquer des dysfonctionnements, des dommages, des interruptions de production, voire des accidents.



Chef, cheffe de projet en construction métallique BF

Les chefs de projet en construction métallique coordonnent des projets de construction d'éléments en métal pour les bâtiments: portes, portails, escaliers, balustrades, fenêtres, auvents, etc. Ils participent à la planification du projet, dont ils assurent le respect des délais, des coûts et de la qualité. Ils élaborent les plans de construction, dirigent et contrôlent la fabrication et le montage. Ils conseillent les architectes et les maîtres d'ouvrage.



Chef, cheffe de projet en montage solaire BF

Les chefs de projet en montage solaire supervisent des projets d'installations solaires, de la planification au montage. Ils déterminent les performances attendues d'une installation et les conditions architecturales requises. Ils informent leurs clients sur les systèmes solaires thermiques standardisés, les capteurs solaires pour la production d'eau chaude et les installations photovoltaïques pour la production d'électricité.



Chef, cheffe de projet en technique du bâtiment BF

Les chefs de projet en technique du bâtiment dirigent des projets ou des sous-projets liés à l'installation de systèmes techniques dans les bâtiments, par exemple les installations électriques, de climatisation, de chauffage ou de ventilation. Ils surveillent les délais de réalisation, les coûts et la qualité. Ils garantissent la sécurité au travail et dirigent généralement une équipe.



Concierge BF

Les concierges sont responsables des travaux de nettoyage, de maintenance et d'entretien dans des bâtiments publics ou privés: écoles, hôpitaux, entreprises, centres commerciaux, immeubles locatifs, etc. Ils contrôlent les installations techniques (chauffage, sanitaires, ventilation), entretiennent les locaux et les aménagements extérieurs. Ils gèrent les activités du personnel de nettoyage ainsi que les stocks de produits et de matériel.



Conseiller, conseillère énergétique des bâtiments BF

Les conseillers énergétiques des bâtiments analysent la consommation d'énergie de différents types de structures et fournissent des conseils sur leur assainissement ou leur rénovation. Ils connaissent les spécificités et les points faibles de chaque construction (systèmes de protection solaire, enveloppe du bâtiment) et apportent des solutions appropriées pour optimiser durablement et efficacement leur consommation en énergie.



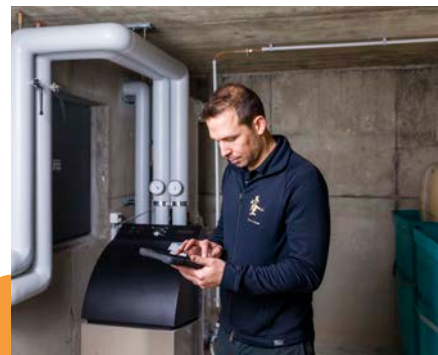
Contremaître, contremaîtresse en chauffage, sanitaire, ventilation BF

Les contremaîtres de la technique du bâtiment planifient et coordonnent le montage ainsi que la pose des appareils de chauffage, de ventilation et des installations sanitaires sur les chantiers. Ils dirigent les équipes, rédigent des rapports et veillent à ce que les normes, les plans et les délais soient respectés. Ils collaborent avec les architectes et les maîtres d'œuvre pour résoudre d'éventuels problèmes.



Contremaître, contremaîtresse en ferblanterie BF

Les contremaîtres en ferblanterie sont responsables de l'exécution des travaux sur les plans technique et administratif. En se basant sur les plans fournis par le bureau technique, ils planifient et organisent les mandats, tout en veillant à la qualité de la fabrication et du montage des éléments de ferblanterie dans les bâtiments. Ils dirigent les équipes sur le chantier et s'assurent de la disponibilité du matériel et des machines.



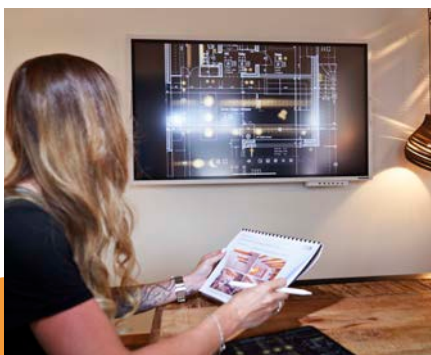
Contrôleur, contrôlease de combustion BF

Les contrôleurs de combustion effectuent les contrôles légaux des installations de chauffage fonctionnant au mazout, au gaz ou au bois. Ils mesurent l'acidité, les températures et les concentrations des émissions de gaz pour s'assurer que les installations ne dépassent pas les valeurs limites. Ils proposent des mesures pour économiser l'énergie et pour améliorer la qualité de l'air et conseillent les propriétaires ou les exploitants des installations.



Fontainier, fontainière BF

Les fontainiers gèrent et contrôlent l'exploitation du réseau d'eau potable, du captage jusqu'au robinet des consommateurs. Sur le terrain, ils contrôlent les installations de captage, de traitement, de pompage et de transport de l'eau. Ils veillent à ce que toutes les maisons raccordées au réseau disposent d'eau potable en continu, vérifient que la qualité de l'eau respecte les prescriptions légales et qu'elle ne s'altère pas.



Planificateur, planificatrice éclairagiste BF

Les planificateurs éclairagistes conçoivent et planifient des projets d'installations d'éclairage pour l'intérieur de bâtiments, tels que des bureaux, des magasins, des restaurants ou encore des hôtels. Ils conseillent les maîtres d'ouvrage, sélectionnent les sources de lumière appropriées et réalisent les installations, tout en tenant compte de critères écologiques et techniques, mais également de l'ambiance suscitée par la lumière.



Responsable des services de propreté de propreté BF

Les responsables des services de propreté travaillent dans des entreprises de nettoyage où ils gèrent les mandats confiés par leurs clients (entreprises publiques et privées, écoles, hôpitaux, moyens de transport, etc.). Ils contrôlent la qualité des travaux effectués par leurs équipes. Ils conseillent la clientèle, planifient et organisent l'intervention des collaborateurs et se chargent de commander et de mettre à disposition le matériel nécessaire.



Spécialiste en aération douce BF

Les spécialistes en aération douce supervisent les projets de ventilation dans les bâtiments, de la planification à la maintenance des installations. Ils conseillent leurs clients, établissent des devis, apportent un soutien technique aux installateurs lors du montage sur les chantiers, et mettent en service les systèmes. Ils procèdent aux contrôles et veillent au fonctionnement optimal de l'installation sur les plans énergétique, acoustique et hygiénique.



Spécialiste en protection incendie BF

Les spécialistes en protection incendie garantissent que les constructions répondent aux normes légales en matière de protection incendie. Ils planifient, mettent en œuvre et contrôlent toutes les mesures techniques et organisationnelles qui permettent d'assurer la protection des personnes et des biens dans les bâtiments neufs ou en rénovation: choix des matériaux de construction, dispositifs d'extinction, voies de sauvetage, maintenance des installations, etc.



Spécialiste en systèmes thermiques BF

Les spécialistes en systèmes thermiques mettent en service des générateurs de chaleur à mazout, à gaz ou à bois et des pompes à chaleur dans tous types de bâtiments privés ou publics. Ils entretiennent et réparent des installations et conseillent les clients dans leur utilisation afin d'assurer une production et une répartition de la chaleur efficaces, économiques et respectueuses de l'environnement, en tenant compte des dispositions légales en vigueur.



Spécialiste pour la sécurité des citernes BF

Les spécialistes pour la sécurité des citernes contrôlent, montent, adaptent et entretiennent des citernes et des installations de stockage de mazout, carburant et autres produits qui pourraient représenter un danger pour l'environnement, particulièrement pour la nappe phréatique. Ils se chargent également de la mise hors service des installations désuètes qui ne répondent plus aux exigences légales.



Technicien, technicienne en géomatique BF

Les techniciens en géomatique participent aux travaux de mensuration officielle du territoire. À l'aide de divers instruments de mesure électroniques, ils relèvent des données sur le terrain ainsi qu'en sous-sol, puis effectuent des calculs et établissent des plans et des cartes topographiques. Ils déterminent l'implantation de bâtiments ou d'infrastructures de génie civil au moyen d'ordinateurs équipés de logiciels spécifiques.



Technicien, technicienne frigoriste BF

Les techniciens frigoristes travaillent dans des entreprises spécialisées dans la technique du froid et les pompes à chaleur. Ils sont responsables de la mise en service et de l'entretien des systèmes de réfrigération (chambres froides, camions frigorifiques, diffuseurs d'air climatisé, etc.). Ils règlent les installations complexes de manière à optimiser leur rendement et leur consommation d'énergie.

Diplôme fédéral DF Sélection



Thermiste BF

Les thermistes sont responsables d'installations de production d'énergie thermique (production de vapeur, chauffage à distance, valorisation thermique des déchets, etc.). Ils contrôlent les équipements et organisent des travaux de maintenance afin de permettre une production d'énergie rentable et respectueuse des normes environnementales. Ils forment le personnel sur les questions de sécurité.



Dirigeant, dirigeante en facility management et maintenance DF

Les dirigeants en facility management et maintenance assurent l'exploitation de bâtiments, d'installations techniques et d'espaces de travail dans des entreprises de services, commerciales, industrielles ou artisanales. Cela comprend la gestion technique et immobilière du bâtiment, la logistique interne, la santé et la sécurité du personnel et des lieux de travail, ainsi que la gestion des équipes.



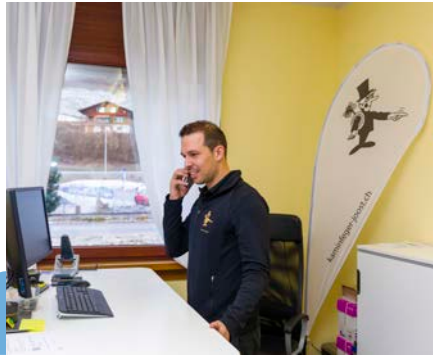
Gardien, gardienne d'immeuble DF

Les gardiens d'immeuble sont responsables de l'entretien et de la maintenance d'immeubles publics ou privés pour des entreprises spécialisées. Ils dirigent les équipes chargées du nettoyage, de l'entretien des installations techniques et domotiques, ainsi que des installations extérieures. Ils assurent des tâches administratives et s'occupent de la sécurité et de la protection de l'environnement.



Maître en planification dans la thermique du bâtiment DF

Les maîtres en planification dans la thermique du bâtiment dirigent des projets d'installations de chauffage et de ventilation dans de nouvelles constructions ou la rénovation de bâtiment. Ils conseillent la clientèle, veillent à l'efficacité énergétique des installations mises en place et collaborent avec des architectes, des maîtres d'ouvrages, les autorités ainsi que les équipes de planification et de montage sur les chantiers.



Maître ramoneur, ramoneuse DF

Les maîtres ramoneurs dirigent une entreprise de ramonage. Ils planifient et coordonnent l'ensemble du traitement des commandes en tenant compte des fluctuations saisonnières et des souhaits des clients. Ils donnent des instructions à leurs collaborateurs et surveillent les délais. Ils sont également responsables de la gestion des salaires et de la comptabilité.



Nettoyeur, nettoyeuse de bâtiments DF

Les nettoyeurs de bâtiments dirigent le service de nettoyage de grandes entreprises ou gèrent leur propre entreprise. Ils sont notamment responsables de l'acquisition des machines et du matériel, du traitement des commandes, du contrôle des coûts et de la gestion du personnel. Ils donnent aux équipes les indications nécessaires pour le choix des méthodes de nettoyage à l'intérieur et à l'extérieur des bâtiments.

École supérieure ES Sélection



Projeteur, projeteuse en enveloppe du bâtiment DF

Les projecteurs en enveloppe du bâtiment travaillent dans un bureau qui s'occupe de la planification et de la réalisation de tout ou partie d'enveloppes de bâtiments. Que ce soit dans le cadre de nouvelles constructions ou de rénovations, ils traitent par exemple des projets de façades, de portes d'entrée, de fenêtres ou de toits. Leurs tâches consistent à conseiller les maîtres d'ouvrage, à planifier les travaux et à coordonner leur exécution.



Automaticien, automaticienne du bâtiment ES

Les automaticiens du bâtiment planifient et exploitent des systèmes d'automatisation dans les bâtiments (éclairage, chauffage, ventilation, alarmes, détecteurs de fumée, etc.). À l'interface entre la technique des bâtiments, les systèmes électriques et l'informatique, ils veillent à ce que les installations soient efficaces sur les plans économique et énergétique, et interconnectées de manière optimale.



Technicien, technicienne en énergie et environnement ES

Les techniciens en énergie et environnement développent, construisent et mettent en service des installations et des systèmes techniques destinés à exploiter durablement les ressources des énergies renouvelables (panneaux solaires, pompes à chaleur, recyclage des déchets, etc.). Ils planifient et gèrent des projets sur de nouveaux sites ou pour optimiser les équipements existants. Ils conseillent également les clients.

Hautes écoles HES/UNI/EPF Sélection



Technicien, technicienne en technique des bâtiments ES

Les techniciens en technique des bâtiments planifient, exploitent et entretiennent des installations techniques de bâtiments: sanitaire, chauffage, ventilation, climatisation, réfrigération, etc. Ils dirigent des projets de construction et de rénovation de grande envergure, par exemple pour des immeubles d'habitation, des hôpitaux, des écoles ou des bâtiments industriels. Ils coordonnent le travail des différents corps de métiers impliqués.



Architecte HES/UNI/EPF

Les architectes conçoivent, rénovent ou transforment toutes sortes d'édifices et de bâtiments résidentiels, commerciaux ou industriels. Ils élaborent et proposent des projets de construction qui répondent aux souhaits et aux besoins de la clientèle. Ils interviennent à tous les stades d'un projet, depuis la conception d'un bâtiment jusqu'à la fin des travaux en tenant compte des contraintes techniques, des coûts et des délais d'exécution.



Ingénieur, ingénieure en géomatique HES/EPF

Les ingénieurs en géomatique saisissent, stockent, traitent et diffusent des données liées à la description du sol, ainsi qu'à la production de plans (registre foncier, aménagement du territoire et protection de l'environnement, etc.), de cartes géographiques, topographiques ou spatiales. Spécialistes des techniques de mesures du sol, ils participent activement à la mise en valeur des terres et des eaux.



Ingénieur, ingénieure en technique des bâtiments HES

Les ingénieurs en technique des bâtiments développent différents systèmes techniques pour des bâtiments industriels, commerciaux ou d'habitation: chauffage, ventilation, climatisation, installations sanitaires, etc. Chefs d'équipe, ces professionnels accompagnent les projets, de la conception à la mise en service d'une installation. Ils s'assurent que les systèmes sont efficaces sur le plan énergétique.



Ingénieur, ingénieure en transports HES/UNI

Les ingénieurs en transports étudient et élaborent divers projets liés aux déplacements de personnes et de marchandises, au stationnement de véhicules, ainsi qu'aux espaces pour piétons ou transports non motorisés. Ils réalisent des études tenant compte de l'environnement, ou encore du confort des réseaux publics et privés. Ils planifient les offres puis collaborent à la réalisation des infrastructures.



Urbaniste-aménageur HES/UNI/EPF

Les urbanistes-aménageurs s'occupent de l'aménagement des agglomérations et du territoire. Ils élaborent des projets et déterminent l'affectation et l'utilisation du sol: zone à bâtir, agricole ou industrielle. Ils établissent des plans, définissent les équipements, notamment pour une infrastructure routière ou une réhabilitation de quartiers, et tiennent compte de l'impact sur l'environnement et la qualité de vie des usagers.

Pour chaque objectif, le bon niveau de formation

Attestation fédérale de formation professionnelle AFP

Formation professionnelle initiale de 2 ans (*apprentissage*) conduisant à un certificat reconnu au niveau fédéral (AFP), pour celles et ceux qui ont besoin d'un peu plus de temps pour apprendre: formation pratique en entreprise, formation théorique à l'école professionnelle, mise en pratique des compétences de base dans les cours interentreprises (CIE).

www.orientation.ch/afp

Certificat fédéral de capacité CFC

Formation professionnelle initiale de 3 ou 4 ans (*apprentissage*) conduisant à un certificat reconnu au niveau fédéral (CFC). Formation pratique en entreprise, formation théorique à l'école professionnelle, mise en pratique des compétences de base dans les cours interentreprises (CIE). Dans certaines professions, il est également possible de se former en école à temps plein. Large éventail de possibilités de formation continue.

www.orientation.ch/cfc

Maturités

La *maturité professionnelle* est un titre reconnu par la Confédération qui s'acquiert pendant ou après le certificat fédéral de capacité (CFC). Elle est une condition préalable à l'admission dans une haute école spécialisée (HES).

L'école de culture générale délivre un certificat de culture générale et conduit – avec une formation complémentaire d'un an – à la *maturité spécialisée*, qui donne accès aux écoles supérieures (ES) et à certaines filières des hautes écoles spécialisées (HES) et des hautes écoles pédagogiques (HEP). La *maturité gymnasiale* permet d'accéder aux filières d'études des hautes écoles universitaires (UNI-EPF) ainsi qu'à certaines filières des hautes écoles pédagogiques (HEP). Un stage est en principe nécessaire pour l'admission dans les hautes écoles spécialisées (HES).

www.orientation.ch/maturites

Brevet fédéral (BF)

L'*examen professionnel* menant au brevet fédéral représente la première étape de spécialisation après un certificat fédéral de capacité (CFC) et permet d'occuper un poste de cadre intermédiaire. La condition préalable est généralement une qualification CFC et une expérience professionnelle.

www.orientation.ch/bf-df

Diplôme fédéral (DF)

L'*examen professionnel supérieur* menant au diplôme fédéral représente une étape de spécialisation avancée. Il permet d'accéder à des postes de direction et de gérer une entreprise. La condition préalable est généralement un brevet fédéral et une expérience professionnelle de plusieurs années.

www.orientation.ch/bf-df

École supérieure (ES)

Formation de 2 à 3 ans à plein temps ou en emploi menant à un *diplôme d'école supérieure*. Elle dispense les connaissances spécialisées d'un domaine et développe des compétences techniques et de gestion. En règle générale, la condition préalable est un CFC et/ou plusieurs années d'expérience professionnelle.

www.orientation.ch/ecoles-superieures

Haute école spécialisée (HES)

Programmes universitaires axés sur la pratique menant aux diplômes de *bachelor* et de *master*. Il faut être titulaire d'une maturité professionnelle, spécialisée ou gymnasiale pour y entrer. Selon la filière, d'autres conditions préalables (tests ou procédure d'admission) peuvent être mises en place. Ces formations permettent d'occuper des postes techniques et de gestion exigeants.

www.orientation.ch/hes

Université (UNI) et École polytechnique fédérale (EPF)

Programmes universitaires axés sur la théorie et la recherche, qui délivrent des titres de *bachelor*, de *master* et de *doctorat*. En règle générale, la condition préalable est une maturité gymnasiale.

www.orientation.ch/uni

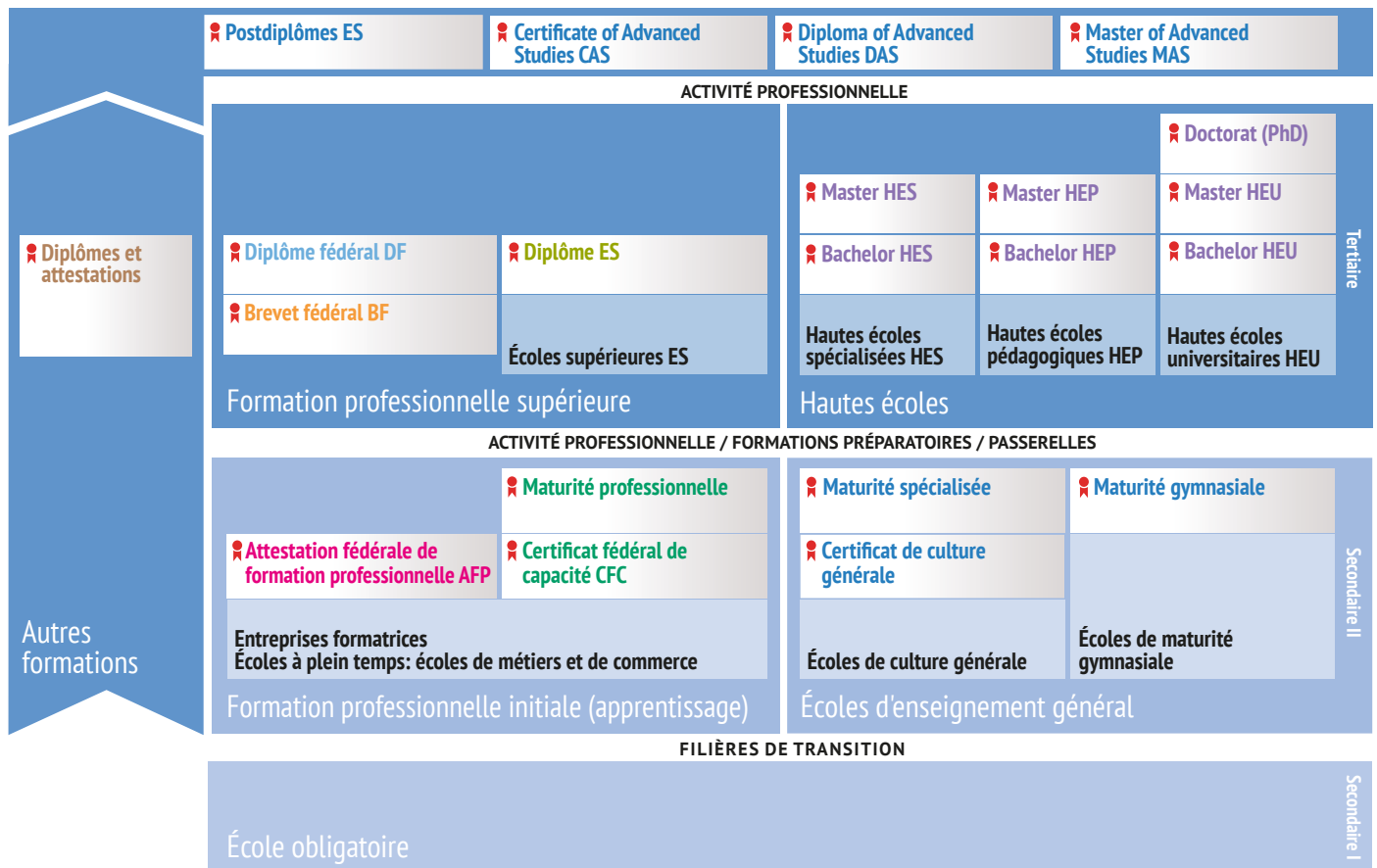
Passerelle

Il est également possible d'étudier à l'université ou dans une EPF avec un CFC complété par une maturité professionnelle ou une maturité spécialisée. Un examen complémentaire passerelle est nécessaire pour accéder à ces études.

www.orientation.ch/passerelle



Le système suisse de formation

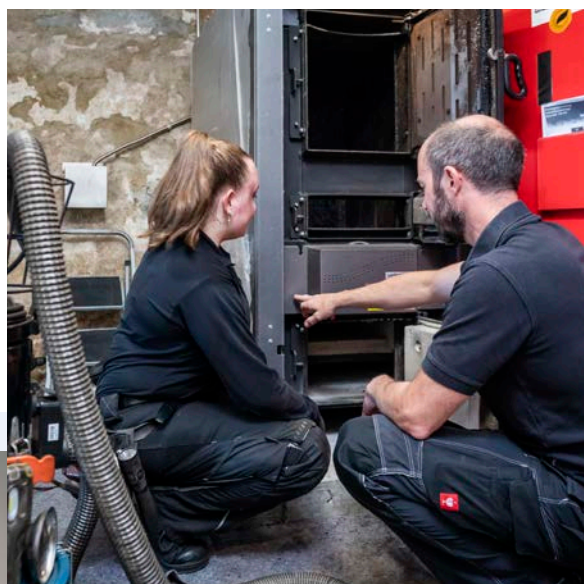


Différents chemins mènent au but

Tous ces niveaux de formation ne se suivent pas strictement. Il existe de nombreuses manières de passer d'un niveau à un autre. Toutes les possibilités sont expliquées dans le schéma interactif du système suisse de formation.



Schéma interactif
www.orientation.ch/schema



En savoir plus

Ces différents médias peuvent vous aider à obtenir des informations complémentaires:

Dépliants, brochures

Des images, des portraits, des informations détaillées sur les exigences et la situation sur le marché du travail permettent de se faire une idée plus précise d'un métier et du quotidien d'un domaine professionnel. Toutes ces informations, ainsi que les différentes possibilités de formation continue, sont offertes par les médias du CSFO. Ceux-ci sont disponibles dans les centres d'information des offices d'orientation ou sur www.shop.csfo.ch.

orientation.ch

Vous trouverez ici de plus amples informations sur les domaines professionnels:



www.orientation.ch/choix

Informations détaillées sur les différentes étapes du choix professionnel.

www.orientation.ch/explorateur

Découverte des professions par le biais de photos, et d'informations sur les domaines professionnels.



www.orientation.ch/professions

Description des professions.

www.orientation.ch/video

Collection de vidéos d'information sur les professions, à visionner en ligne.



Conseils en orientation

De la consultation de documents au centre d'information à l'orientation personnalisée avec un conseiller ou une conseillère en orientation professionnelle: l'office d'orientation de votre région vous offre de nombreuses possibilités de vous renseigner sur les professions et le monde du travail.

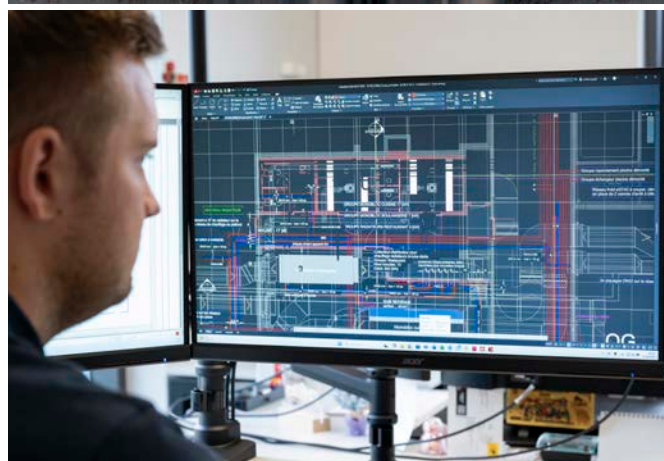
Adresses et sites des offices: www.orientation.ch/offices

Manifestations, séances d'information, salons des métiers, stages

L'orientation professionnelle, l'école, les parents: tous vous aident à trouver la profession qui vous convient. Mais cela ne remplacera jamais l'expérience vécue lors d'un stage ou d'une visite. Vous trouverez ici les possibilités de vous immerger dans le monde du travail et des professions:

www.orientation.ch/manifestations

www.orientation.ch/stages



IMPRESSUM

1^{re} édition 2026

© 2026 CSFO, Berne. Tous droits réservés

ISBN 978-3-03753-519-6

Édition: Centre suisse de services Formation professionnelle | orientation professionnelle, universitaire et de carrière CSFO
CSFO Éditions, www.csfo.ch, info@csfo.ch
Le CSFO est une agence spécialisée des cantons (CDIP) et est soutenu par la Confédération (SEFRI).

Direction de projet: Corinne Vuitel, CSFO

Enquête et rédaction: Tanja Seufert, Nadja Bruno, Corinne Vuitel, CSFO

Relecture: Thomas Nussbaum, CSFO; Catherine Vallat, Moutier

Photos: Alamy Stock Photo/Thomas Stoiber, Viola Barberis, Romina Berri,

Dominik Büttner, Maurice Grünig, Keystone/Salvatore Di Nolfi, Iris Krebs,

Dominique Meienberg, Frederic Meyer, Francesca Palazzi, Thierry Parel,

Thierry Porchet, Dieter Seeger, Fabian Stamm, Lucas Vuitel, shutterstock.com/

Azulblue, [shutterstock.com/Pavilov](https://shutterstock.com/)

Graphisme: Andrea Lüthi, CSFO

Mise en page et impression: Cavelti SA, Gossau

Diffusion, service client:

CSFO Distribution, Industriestrasse 1, 3052 Zollikofen

Tél. 0848 999 002, distribution@csfo.ch, www.shop.csfo.ch

N° d'article: LB2-5016

Cette brochure est également disponible en allemand et en italien.

Nous remercions toutes les personnes et les entreprises qui ont participé à l'élaboration de ce document. Produit avec le soutien du SEFRI.