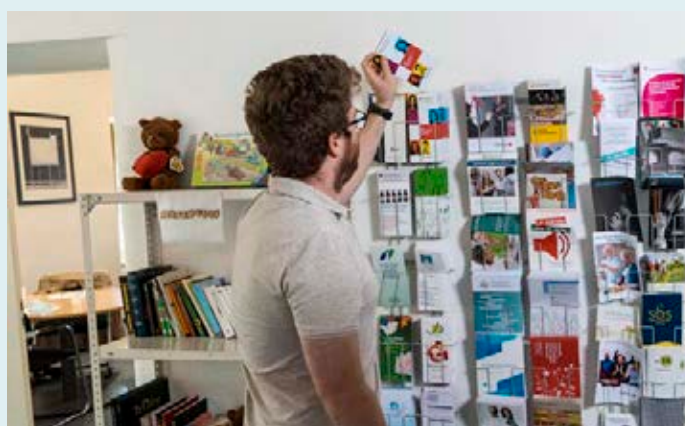




Domaine professionnel 22

Enseignement Social

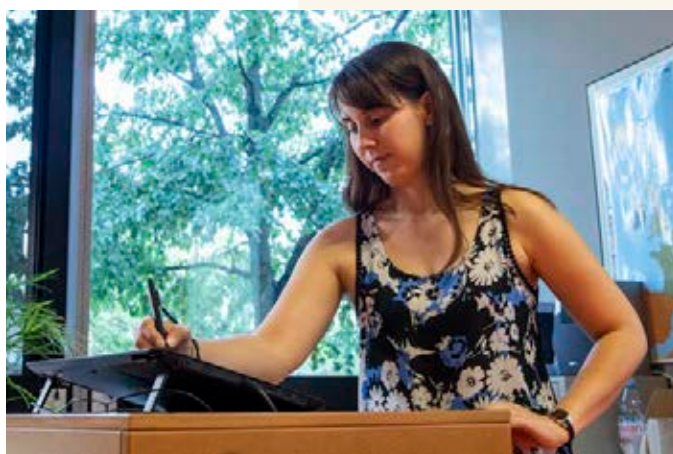
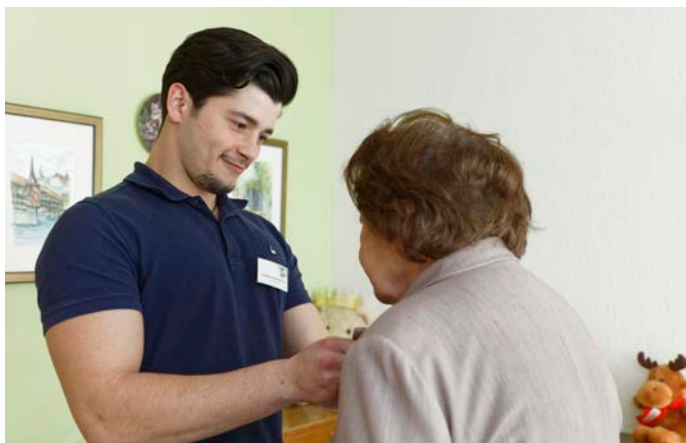
Accompagner et soutenir
des personnes
Transmettre des connaissances
Étudier le comportement humain



Les cahiers du choix professionnel

Enseignement, social

Les personnes qui travaillent dans le domaine de l'enseignement et du social assument des tâches dans l'éducation, la formation, le conseil et l'accompagnement d'enfants, d'adolescents ou d'adultes. Elles et ils savent s'adapter aux groupes cibles et répondre de manière appropriée aux besoins et aux préoccupations des personnes. Ces professionnels partagent avec elles de nombreux moments de la vie quotidienne.



Dans le domaine de l'**enseignement** et de l'**éducation**, les enseignant-e-s et formateur-trice-s accompagnent, encouragent, forment et soutiennent des enfants, des jeunes ou des adultes en formation ou en reconversion. Elles et ils organisent l'enseignement en tenant compte des programmes scolaires, tout en gardant une certaine autonomie dans l'organisation de leurs leçons. Ces professionnels contribuent au développement des connaissances et des compétences de leurs élèves. Elles et ils ont aussi la responsabilité de repérer les besoins individuels et de soutenir les objectifs de développement et d'apprentissage des personnes présentant diverses difficultés (troubles du langage, handicap, etc.).

Les enseignant-e-s et formateur-trice-s doivent être ouverts d'esprit et avoir la capacité de s'enthousiasmer et d'enthousiasmer les autres, tout en sachant s'imposer et conserver leur sens de l'autocritique. S'intéresser à des sujets variés fait partie de leur formation continue, ce qui leur permet d'amener en classe des thèmes nouveaux et d'adapter leurs moyens d'enseignement.

Abréviations des niveaux de formation

AFP: Attestation fédérale de formation professionnelle
CFC: Certificat fédéral de capacité
BF: Brevet fédéral

DF: Diplôme fédéral
ES: École supérieure
HES: Haute école spécialisée

UNI: Université
EPF: École polytechnique fédérale
HEP: Haute école pédagogique



Sommaire

Exigences, activités et environnement de travail	4
Secteurs d'activité	6
Catalogue des professions	8
Pour chaque objectif, le bon niveau de formation	18
En savoir plus	20



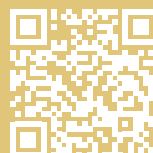
Dans le domaine **social** et du **conseil**, les professionnels aident les personnes à surmonter le quotidien ou à faire face à des situations complexes. Lors de difficultés passagères ou durables comme le chômage, un handicap ou des problèmes d'intégration, les travailleurs sociaux et les spécialistes du conseil apportent leur soutien à des personnes de tous âges.

Certains professionnels, comme les sociologues ou les ethnologues, se penchent sur l'étude des groupes humains et leurs rapports avec la société. D'autres se rendent sur le terrain pour apporter leur aide à des populations en détresse, lors de guerres ou de catastrophes naturelles.

Dans ces secteurs, l'empathie est essentielle, de même que l'ouverture d'esprit et la discrétion. Quiconque souhaite travailler dans le domaine de l'éducation et du social doit avoir le goût du contact avec les personnes les plus diverses ainsi qu'une stabilité psychique et physique et une bonne résistance au stress. La capacité à travailler en équipe est également importante dans ces professions, qui demandent flexibilité, autonomie et sens de l'organisation.



Toutes les professions par domaine sont en ligne ici.



Exigences, activités et environnement de travail

Je m'intéresse à:

- être en contact avec d'autres personnes
- transmettre un savoir
- résoudre des problèmes
- organiser des leçons ou des activités
- travailler en réseau.

Je suis capable de:

- écouter et aider les autres
- adapter mon langage
- animer un groupe
- encadrer des personnes de tous âges
- garder de la distance face à des situations difficiles.

Quelles sont les activités propres aux professions de ce domaine?

Les professionnels de l'enseignement et du social ont comme caractéristiques communes de:

- accompagner des personnes au quotidien
- transmettre des savoirs, des savoir-faire ou des informations
- travailler en relation avec des collègues et d'autres spécialistes
- résoudre des difficultés diverses.

Les activités des professionnels de l'enseignement et du social sont généralement assorties de tâches administratives visant à organiser le travail ou à assurer le suivi des personnes encadrées. Elles et ils

Jana Hausherr,
assistante socio-éducative CFC (enfants)

«Nous construisons les journées avec les enfants et favorisons leur développement individuel.»



travaillent le plus souvent dans le cadre du service public, parfois aussi dans des organismes privés ou à titre indépendant. Elles et ils font preuve d'un fort engagement personnel, mais sont également capables de prendre de la distance et de réfléchir à leur propre pratique.

Quel sera mon environnement de travail?

Les enseignant-e-s travaillent principalement dans des écoles publiques à différents niveaux. Elles et ils prennent en

charge des élèves de tous âges, que ce soient des tout-petits à l'école enfantine, des élèves du primaire et du secondaire, des gymnasiens ou des apprentis dans le cadre des écoles professionnelles. Bien souvent dans des classes d'une vingtaine d'élèves, elles et ils doivent non seulement transmettre des connaissances, mais également maintenir la discipline et une bonne qualité d'écoute. Les moyens d'enseignement évoluent assez rapidement et les écrans et outils numériques remplacent de plus en plus la craie et le tableau noir.

Formateur/trice en école professionnelle: branches pratiques





Art-thérapeute DF

Suivre les innovations techniques fait aussi partie des tâches de ces professionnels.

Les chargé-e-s de formation peuvent aussi enseigner à des jeunes et des adultes dans des centres de formation privés, où les classes sont souvent plus petites. Elles et ils exercent également en entreprise pour des formations continues internes destinées aux collaborateurs.

Les travailleuses et travailleurs sociaux exercent quant à eux au sein d'institutions publiques et privées telles que des services sociaux, des foyers d'accueil, des crèches, des centres communautaires, des établissements médico-sociaux, des paroisses ou encore des aumôneries. La prise en charge des personnes se fait individuellement dans un bureau ou une salle de consultation, ou alors en petits groupes dans des classes spéciales, des ateliers, etc. Le travail administratif occupe une grande part de leur activité. Ces professionnels échangent régulièrement avec leurs collègues autour de leur pratique. La connaissance de langues étrangères peut être un avantage dans certains contextes. Elles et ils peuvent aussi se rendre sur le terrain pour apporter leur aide à des personnes en détresse, ou pour faire de la recherche.

Dans toutes ces professions:

- vous côtoierez des personnes issues de milieux et de provenances très divers
- vous éduquerez, enseignerez ou formerez des personnes de tous âges
- vous ferez preuve de patience et d'empathie.

Joëlle Steiner, enseignante en mathématiques au secondaire I

«J'apprends aux élèves à chercher les réponses par eux-mêmes.»



Jonathan Moore, éducateur social ES

«Chaque petit progrès est vécu comme une victoire.»



Secteurs d'activité

Enseignement, éducation

Mettre en place des conditions favorables à l'acquisition de connaissances ou de compétences est l'une des missions principales des généralistes ou spécialistes enseignant à un public varié. Le plus souvent en présence d'un groupe, les professionnels guident les apprenants dans leur progression, expliquent, motivent, encadrent, etc. Les activités en interaction avec les élèves sont complétées par des travaux de préparation, d'évaluation et de réflexion sur la pratique, ainsi que par des échanges d'expériences avec des collègues. Les enseignant-e-s spécialisé-e-s soutiennent dans leur processus d'apprentissage et de développement les enfants et les jeunes qui présentent des difficultés ou handicaps, souvent par une approche personnalisée.

Si la plupart des enseignant-e-s et formateur-trice-s exercent dans le cadre d'institutions publiques ou privées, certains peuvent offrir leurs services à titre indépendant.

Exemples:

- Spécialiste en formation professionnelle BF
- Formateur/trice d'adultes ES
- Enseignant/e secondaire I HES/HEP/UNI

Ulrich Hofmann,
enseignant en école professionnelle

«L'enseignement des branches professionnelles se caractérise par son rapport étroit avec la pratique en entreprise.»



- Pédagogue spécialisé/e HES/HEP/UNI
- Professeur/e de langues

Social, conseil

Le soutien offert par les spécialistes de ce secteur doit faciliter et améliorer l'intégration à la vie sociale et professionnelle de personnes de tous âges et de tous horizons: enfants, adolescents en difficulté, migrants, chercheurs d'emploi, personnes en situation de handicap, per-

sonnes âgées, etc. L'écoute, l'analyse de problèmes et le conseil font partie de leurs tâches quotidiennes, tout comme la mise sur pied et l'animation d'activités destinées aux personnes encadrées. Certains professionnels exercent à l'étranger dans le cadre de programmes d'aide internationale et d'autres s'interrogent sur l'organisation de la société, son évolution et ses conséquences sur les groupes humains.

Maître/sse
socioprofessionnel/le ES



Éducateur/trice de l'enfance ES



Pour travailler dans le secteur social et du conseil, il faut apprécier le contact humain, avoir un bon sens de l'organisation, connaître les rouages de l'administration et savoir travailler en réseau avec d'autres spécialistes. La réflexion sur sa propre pratique et l'acquisition continue de nouvelles compétences sont également indispensables, de même que la connaissance des langues étrangères.

Exemples:

- Assistant/e socio-éducatif/ve CFC
- Spécialiste de la migration BF
- Éducateur/trice social/e ES/HES
- Psychologue UNI/HES
- Thérapeute avec le cheval

Monica Dousse,
responsable de formation DF

*«Donner confiance
aux adultes
en formation
fait aussi partie
de notre métier.»*



Éducateur/trice social/e ES



Pour une description brève de toutes les professions accessibles par la voie de l'apprentissage ou de la formation supérieure, voir le *catalogue* dans les pages suivantes.

Catalogue des professions

Attestation fédérale de formation professionnelle AFP



Aide en soins et accompagnement AFP

Les aides en soins et accompagnement participent à l'organisation d'activités quotidiennes permettant d'assurer le bien-être physique, psychique et social de personnes de tous âges. Sous la responsabilité du personnel soignant et socio-éducatif, ils effectuent des soins de base (hygiène, alimentation) et des tâches d'entretien, tout en développant et en favorisant les relations humaines.

Certificat fédéral de capacité CFC



Assistant socio-éducatif, assistante socio-éducative CFC

Les assistants socio-éducatifs accompagnent des enfants ainsi que des personnes âgées ou en situation de handicap qui requièrent une aide particulière dans l'accomplissement de leurs activités quotidiennes. Ils les aident à satisfaire leurs besoins ordinaires (alimentation, soins de base, déplacements), les stimulent à développer leurs relations sociales et à améliorer ou maintenir leur autonomie.

Brevet fédéral BF Sélection



Accompagnant socio-professionnel, accompagnante socioprofessionnelle BF

Les accompagnants socioprofessionnels encadrent des personnes ou des groupes qui ont des difficultés à s'insérer dans le monde du travail: personnes en situation de handicap, en détention, au chômage, au bénéfice de l'aide sociale, avec un problème d'addiction, issues de la migration, etc. Ces professionnels les soutiennent au quotidien pour les aider à réaliser leur activité professionnelle en toute autonomie.



Accompagnateur social, accompagnatrice sociale BF

Les accompagnateurs sociaux soutiennent des individus, des familles et des groupes dans des situations de vie difficiles, souvent sur une longue période. Ils les aident à gérer leur vie quotidienne, à identifier leurs besoins et à y répondre. Ces professionnels donnent aux personnes suivies les moyens d'utiliser leurs propres ressources et les encouragent à être autonomes.



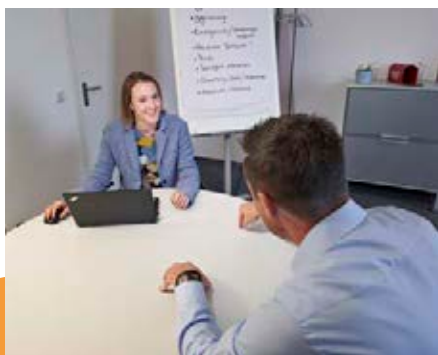
Enseignant, enseignante de langue des signes BF

Les enseignants de langue des signes travaillent dans divers établissements publics ou privés comme des institutions, des écoles ou des administrations. Ils apprennent la langue des signes à des personnes sourdes ou malentendantes ou à des groupes, et transmettent la culture des personnes sourdes aux entendants et inversement. Ils créent ainsi un lien entre l'univers des utilisateurs de la langue des signes et les personnes qui ne la maîtrisent pas.



Formateur, formatrice BF

Les formateurs planifient et développent des offres de formation pour adultes. Ils conçoivent et organisent des cours et des séminaires sur différents thèmes, selon la variété de l'offre et leur spécialisation: informatique, art, langues, cours commerciaux, etc. Ces professionnels sont responsables de mettre en œuvre les aspects didactiques et d'évaluer les compétences et prestations des participants.



Mentor d'entreprise BF

Les mentors d'entreprise accompagnent l'évolution des collaborateurs au sein des entreprises qui les mandatent. À la fois coachs, conseillers et formateurs, ils soutiennent les personnes accompagnées dans la recherche de solutions ou la conduite de projets complexes. Ces professionnels apportent également leur conseil lors de la prise de nouvelles fonctions, de changements organisationnels ou de conflits.



Responsable d'équipe dans des organisations sociales et médico-sociales BF

Les responsables d'équipe dans des organisations sociales et médico-sociales dirigent des collaborateurs dans des structures de soins, des crèches ou encore des ateliers protégés. Ils planifient et gèrent les processus de travail et les tâches d'une équipe formée de différents professionnels. Ils assurent l'accompagnement et le développement personnel des bénéficiaires: personnes âgées ou en situations de handicap, enfants, jeunes, etc.



Spécialiste de l'accompagnement de personnes en situation de handicap BF

Les spécialistes de l'accompagnement de personnes en situation de handicap suivent des personnes de tous âges dans des structures d'internat ou de prise en charge ambulatoire. Ils organisent de manière adaptée la vie quotidienne des personnes suivies. Ils veillent à offrir une bonne qualité de vie aux personnes concernées et à leur permettre de déterminer autant que possible leurs choix et leur participation à la vie sociale.



Spécialiste de la migration BF

Les spécialistes de la migration conseillent, guident et encadrent des personnes issues de la migration. Ils favorisent leur intégration et les aident à résoudre les problèmes quotidiens, notamment administratifs, liés à leur séjour: assistance sociale, logement, assurance maladie, scolarisation des enfants, etc. Ils les encouragent à s'intégrer au mieux dans leur nouvel environnement.



Spécialiste en formation professionnelle BF

Les spécialistes en formation professionnelle offrent des conseils et des informations à des personnes, des écoles ou des entreprises sur toutes les questions en lien avec la formation professionnelle. Ils participent à la promotion de la formation professionnelle et au développement de nouvelles professions. Ils accompagnent également la mise en œuvre de nouvelles prescriptions de formation et veillent à la qualité de la formation.



Spécialiste en insertion professionnelle BF

Les spécialistes en insertion professionnelle accompagnent des personnes qui rencontrent des difficultés d'accès au marché du travail ou de maintien en emploi, généralement bénéficiaires d'une assurance sociale (chômage, assurance invalidité, aide sociale, etc.). Ils les soutiennent dans la mise en œuvre de leur projet professionnel en cherchant à les intégrer de manière durable sur le marché du travail.

Diplôme fédéral DF Sélection



Art-thérapeute DF

Les art-thérapeutes utilisent divers moyens artistiques (danse et mouvement, arts plastiques, musique, etc.) pour renforcer la santé de leurs patients, les traiter lors de maladie ou de situation de crise, les accompagner et les soutenir en situation de changement. Ils aident leurs patients à mobiliser leurs ressources, à améliorer leur perception sensorielle ou leur créativité, à favoriser leur développement personnel et à renforcer leur autonomie.



Conseiller, conseillère dans le domaine psychosocial DF

Les conseillers dans le domaine psychosocial exercent dans diverses structures ou en tant qu'indépendant. Ils reçoivent des clients de tous âges qui se trouvent dans des situations de vie émotionnellement difficiles, en situation de crise ou de conflit. Ils analysent la situation, planifient leurs interventions et aident les personnes à développer leurs ressources personnelles et à optimiser leur intégration sociale.



Conseiller, conseillère en organisation DF

Les conseillers en organisation pilotent et accompagnent des processus de changement et de développement dans des organisations et des entreprises. Ils créent les conditions pour améliorer les prestations et la rentabilité de l'organisation, ainsi que pour résoudre des conflits. Ils encouragent une organisation autonome durable, l'exploitation optimale des ressources disponibles et la motivation des collaborateurs.



Directeur, directrice d'organisations sociales et médico-sociales DF

Ces cadres assument la responsabilité opérationnelle d'entreprises du domaine social et médico-social – pour la plupart des institutions hospitalières, semi-hospitalières ou ambulatoires. Ils organisent et développent la structure et la représentent auprès d'autres institutions, des autorités et du grand public. Ils gèrent aussi le personnel et les aspects financiers.



Expert, experte en réadaptation de personnes malvoyantes et aveugles DF

Les experts en réadaptation de personnes malvoyantes et aveugles ont pour objectif de permettre aux personnes atteintes de déficience visuelle de vivre avec le plus d'autonomie possible. Ils les soutiennent dans différentes situations de la vie quotidienne en apportant les adaptations nécessaires à leur environnement. Si besoin, ils utilisent des moyens auxiliaires ou mettent en place des stratégies pour améliorer leur mobilité.



Responsable de formation DF

Les responsables de formation assument de nombreuses tâches spécialisées et de direction dans le domaine de la formation professionnelle de base et de la formation continue des adultes. Ils conçoivent, organisent, évaluent et améliorent les offres de formation de leur institution ou pour d'autres clients sur différents thèmes, selon leur spécialisation: informatique, art, langues, cours commerciaux, etc.

École supérieure ES Sélection



Superviseur-coach, superviseuse-coach DF

Les superviseurs-coachs soutiennent des professionnels dans la gestion de leurs tâches au sein de leur entreprise. Ils les accompagnent dans la collaboration avec leurs collègues ou au sein d'une équipe, dans la gestion des situations de stress et de conflit, ainsi que dans la réflexion sur leur action professionnelle. Ils les aident à développer leurs compétences, aussi bien personnelles que professionnelles.



Animateur, animatrice communautaire ES

Les animateurs communautaires accompagnent des groupes ou des individus et les encouragent à participer et à contribuer activement à la vie sociale. Ils favorisent leur qualité de vie et stimulent leur développement. Ces professionnels organisent diverses activités là où se retrouvent leurs groupes cibles: lieux de rencontre dédiés aux jeunes ou aux personnes âgées, maisons de quartier, centres communautaires et de loisirs, places de jeux, etc.



Éducateur, éducatrice de l'enfance ES

Les éducateurs de l'enfance encadrent des enfants de moins de douze ans bien portants ou ayant des besoins particuliers. Dans un lieu d'accueil extrafamilial, ils créent un milieu de vie favorisant le développement physique, affectif, cognitif, social et culturel de l'enfant. Ils assurent les services éducatifs quotidiens et guident l'enfant dans la découverte de soi, de son environnement et de la vie en groupe.



Éducateur social, éducatrice sociale ES/HES

Les éducateurs sociaux interviennent auprès de personnes de tous âges ayant besoin d'un soutien et d'un accompagnement socio-éducatif adaptés. Dans les institutions sociales ou en milieu ouvert, ils aident au quotidien des personnes présentant divers handicaps, des conduites de dépendance, des difficultés d'adaptation ou des troubles du comportement, en situation de marginalisation ou d'exclusion sociale.



Formateur, formatrice d'adultes ES

Les formateurs d'adultes conçoivent, organisent et évaluent des offres de formation pour adultes dans le cadre d'institutions de formation, d'entreprises ou en tant qu'indépendants. Ils développent des filières de formation, accompagnent leur mise en œuvre et leur qualité. Ils conseillent également les organisations et les entreprises dans la mise en place d'un concept général de formation.



Maître socioprofessionnel, maîtresse socioprofessionnelle ES

Les maîtres socioprofessionnels accompagnent les personnes inadaptées ou en situation de handicap physique, sensoriel, moteur, psychique, intellectuel ou social dans diverses activités professionnelles. Ils les aident à acquérir des capacités précises qui favorisent leur épanouissement et leur autonomie. Ils les préparent à s'intégrer dans un atelier adapté ou dans le circuit économique ordinaire d'une entreprise.

Hautes écoles HES/HEP/UNI Sélection



Animateur, animatrice pédagogique de théâtre HES

Les animateurs pédagogiques de théâtre dirigent des cours de théâtre ou développent des projets de mise en scène avec des personnes d'âge et d'origine différents. Dans le domaine des loisirs, ils permettent aux enfants, aux jeunes ou aux adultes d'acquérir une expérience de l'art dramatique. Dans les écoles, ils enseignent le théâtre en tant que matière facultative ou conseillent et soutiennent les enseignants dans la préparation d'une pièce.



Animateur socioculturel, animatrice socioculturelle HES

Les animateurs socioculturels cherchent à créer le lien au sein de différents groupes de population. Grâce à leur travail de médiation, ils encouragent les échanges et favorisent le vivre-ensemble et la cohésion sociale. Ils proposent et animent des projets en extérieur ou des activités dans des espaces de rencontres, des maisons de quartier, des foyers de jour pour personnes âgées ou encore des structures parascolaires.



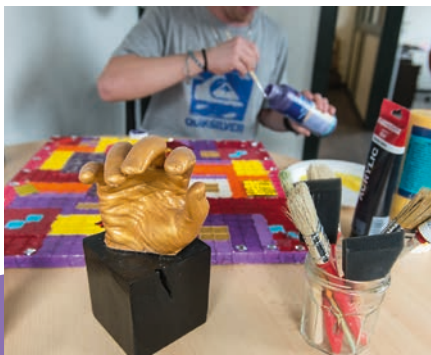
Assistant social, assistante sociale HES

Les assistants sociaux accompagnent dans diverses démarches administratives des personnes qui ne peuvent pas ou plus faire face seules à leurs difficultés: maladie, handicap, vieillissement, adolescence en crise, détention, toxicomanie, migration, difficultés familiales, chômage, pauvreté, etc. Ils travaillent pour des institutions officielles ou des organismes sociaux privés.



Conseiller, conseillère en orientation professionnelle, universitaire et de carrière UNI

Les conseillers en orientation aident les jeunes en fin de scolarité et les étudiants à choisir un parcours de formation correspondant à leurs intérêts et à leurs capacités. Ils conseillent aussi des adultes qui désirent entreprendre une formation, se perfectionner ou se réorienter. Ils informent le public sur les possibilités de formation et le marché du travail, individuellement ou en groupe.



Enseignant, enseignante d'arts visuels HES/HEP

Les enseignants d'arts visuels dispensent des cours de dessin et d'activités artistiques à différents degrés scolaires: niveau primaire, secondaire ou gymnasial, écoles professionnelles, écoles d'art ou cours privés orientés surtout vers les loisirs. Ils cherchent à développer chez leurs élèves le sens de l'observation, les diverses techniques artistiques et la faculté de transposer en images le monde qui les entoure.



Enseignant, enseignante de musique HES

Les enseignants de musique transmettent à des enfants, des jeunes ou des adultes les connaissances nécessaires à la compréhension théorique de la musique et à la maîtrise d'un instrument ou du chant. Ils font progresser leurs élèves, individuellement ou en groupe, dans le cadre des écoles de musique et des conservatoires, ainsi que dans les établissements scolaires.



Enseignant, enseignante en musique et mouvement HES

Les enseignants en musique et mouvement enseignent à des enfants, des adolescents et des adultes, dans des écoles publiques, des écoles de musique ou des structures sociales ou d'accueil de la petite enfance. Ils associent la musique aux mouvements dans le but de renforcer le sens rythmique et mélodique, de développer la conscience corporelle et de stimuler la créativité et l'improvisation.



Enseignant, enseignante primaire HES/HEP/UNI

Les enseignants du degré primaire transmettent des connaissances, des savoirs et des compétences à des enfants de 4 à 12 ans. Quel que soit le degré, ils ont pour mission d'enseigner toutes les matières du programme (générales, artistiques et sportives), de favoriser la socialisation de leurs élèves et de les amener à acquérir des connaissances de manière autonome et interactive.



Enseignant, enseignante secondaire I HES/HEP/UNI

Les enseignants du degré secondaire I transmettent des connaissances à des élèves de 12 à 15 ans dans le cadre de l'école obligatoire. Spécialisés dans plusieurs matières (français, histoire, mathématiques, chimie, sport, etc.), ils planifient les cours et corrigent les travaux et les tests. Ils organisent différentes activités (sorties, visites, etc.) et accompagnent leurs élèves afin qu'ils terminent avec succès leur scolarité obligatoire.



Enseignant, enseignante secondaire II HES/HEP/UNI

Les enseignants du degré secondaire II transmettent des connaissances à des élèves de 15 à 18 ans dans les écoles de maturité et de culture générale. Spécialisés dans une ou deux matières (français, histoire, droit, mathématiques, chimie, etc.), ils planifient les cours et corrigent les travaux et les tests. Ils encouragent des compétences telles que l'acquisition de connaissances, le travail autonome, le sens critique et la pensée en réseau.



Enseignant spécialisé, enseignante spécialisée pour enfants sourds HEP

Ces enseignants sont responsables du développement scolaire et de l'intégration sociale et professionnelle d'enfants, d'adolescents ou de jeunes adultes sourds ou malentendants. En groupe ou dans des classes restreintes, ils leur dispensent un enseignement adapté grâce à des moyens spécifiques, comme la lecture sur les lèvres ou la langue des signes.



Ethnologue-anthropologue UNI

Les ethnologues et les anthropologues étudient l'être humain et son évolution pour tenter de comprendre les différences et les ressemblances entre les cultures. Ils s'intéressent plus spécialement aux aspects socioculturels (traditions, coutumes, religions, mythes) et aux techniques d'adaptation au milieu naturel (habitat, alimentation, artisanat, vêtements, etc.) de chaque groupe humain.



Logopédiste UNI

Les logopédistes traitent les troubles du langage oral et écrit, de la parole, de la voix et de la déglutition ainsi que les paralysies faciales chez l'enfant, l'adolescent et l'adulte. Ils visent à améliorer ou à restituer l'expression, la compréhension, et plus largement les capacités de communication de l'individu. Ils procèdent à des évaluations, conseillent, établissent des plans de traitement et mettent en œuvre des thérapies.



Maître, maîtresse d'activités créatrices HES/HEP/UNI

Les maîtres d'activités créatrices enseignent aux élèves des classes primaires ou secondaires des techniques pour créer des objets en différentes matières (carton, bois, métal, cuir, céramique, verre, etc.). Ils leur apprennent à utiliser divers outils et à suivre les étapes de fabrication d'un objet, en stimulant leur intérêt, en éveillant leur sens de l'organisation et de la précision, et en développant leur habileté et leur créativité manuelle.



Pédagogue spécialisé, pédagogue spécialisée HES/HEP/UNI

Les pédagogues spécialisés enseignent dans des classes spécialisées ou dans des classes qui intègrent des élèves présentant un handicap physique, sensoriel ou mental, des troubles du comportement ou des difficultés d'adaptation sociale. Ils accompagnent les enfants et adolescents individuellement ou en petits groupes en tenant compte de leurs besoins éducatifs et pédagogiques spécifiques.



Politologue UNI

Les politologues tentent de comprendre le fonctionnement de l'État et de ses institutions ainsi que les interactions entre le pouvoir et les citoyens. Ils analysent les enjeux et les facteurs d'influence (situation économique, problèmes sociaux, opinion publique, groupes de pression, relations diplomatiques, etc.) à l'origine des événements et tentent d'en prévoir les conséquences. Ils proposent aux décideurs (hommes politiques, chefs d'entreprise, financiers) des modèles d'action.



Professeur, professeure de danse HES

Les professeurs de danse enseignent à des enfants, des adolescents ou des adultes différents types de danse artistique (classique, moderne, jazz) de niveau amateur ou professionnel. À partir d'explications, de démonstrations et d'exercices adaptés, ils préparent les élèves à exécuter des pas et des figures de danse et les font progresser sur les plans technique et artistique en s'efforçant de maximiser leur potentiel.



Psychologue UNI/HES

Les psychologues travaillent sur les relations interpersonnelles, ainsi que les personnalités et comportements humains dans divers domaines: éducation, santé, social, travail, sport, etc. Ils veillent à maintenir ou à développer les capacités, le bien-être ou la qualité de vie de l'individu, ou à favoriser son intégration sociale. Leur approche varie selon leur spécialisation: pratique clinique, psychologie du travail ou scolaire, orientation professionnelle, etc.



Psychologue spécialiste en psychothérapie UNI

Les psychologues spécialistes en psychothérapie diagnostiquent et traitent les troubles et les maladies psychiques et psychosomatiques de la personne, en faisant appel à des techniques de thérapies non médicamenteuses. Ils interviennent dans le traitement des difficultés perturbant l'enfant, l'adolescent ou l'adulte dans leur vie de tous les jours et dans leurs rapports avec les autres.



Sociologue UNI

Les sociologues cherchent à comprendre et à expliquer les rapports sociaux, ainsi que l'organisation et la structure de la société. Ils étudient les mécanismes qui les régissent et s'intéressent aux relations entre la société et les individus, aux règles implicites qui les sous-tendent, et aux faits sociaux. Ils collectent et analysent des données auprès d'individus, de collectivités (peuples, villes, institutions, etc.) ou de groupes (famille, couple, groupes de jeunes, etc.).



Spécialiste en sciences de l'éducation UNI

Les spécialistes en sciences de l'éducation étudient la pédagogie et la transmission des savoirs, aussi bien chez l'enfant que chez l'adolescent ou l'adulte. Leurs recherches s'appliquent dans de nombreux domaines: pratiques éducatives et didactiques scolaires, formation et perfectionnement des adultes, processus d'apprentissage, éducation spécialisée, planification des systèmes de formation, etc.



Théologien, théologienne UNI

Les théologiens analysent et interprètent la tradition chrétienne. Ils étudient l'origine et l'évolution des phénomènes religieux, analysent les textes bibliques et leurs effets au cours des siècles sur l'Église et la société (exégèse biblique et histoire). Ils analysent les doctrines théologiques et en proposent de nouvelles interprétations, ou transmettent l'Évangile dans l'Église d'aujourd'hui et plus largement dans le monde contemporain.



Thérapeute en psychomotricité HES

Les thérapeutes en psychomotricité interviennent auprès de personnes de tous âges présentant des troubles psychomoteurs tels que manque d'équilibre, problèmes de coordination, difficulté de communication ou d'apprentissage, etc. Au moyen d'activités comme le jeu, la relaxation, l'expression corporelle, l'improvisation musicale, ils cherchent à prévenir, à atténuer, voire à guérir ces troubles.

Fonctions Sélection



Conseiller conjugal, conseillère conjugale

Les conseillers conjugaux apportent une aide psychologique à des couples confrontés à des difficultés relationnelles, affectives ou sexuelles. L'objectif est d'amener les consultants à trouver par eux-mêmes la meilleure solution à leurs problèmes, et de leur permettre de comprendre et dépasser progressivement les obstacles rencontrés.



Collaborateur, collaboratrice de la coopération internationale

Ces professionnels exercent leurs activités dans le domaine de la coopération au développement et de l'aide humanitaire. Ils gèrent des programmes dans le but d'améliorer durablement les conditions de vie des populations défavorisées. Ils interviennent également dans des contextes de conflits armés, de crises sociales ou de catastrophes naturelles, afin de protéger les populations vulnérables et de leur apporter une aide d'urgence.



Délégué, déléguée du CICR

Les délégués du Comité international de la Croix-Rouge (CICR) remplissent plusieurs fonctions dans le cadre de leur mandat: visite de prisonniers, rétablissement des liens familiaux, organisation d'actions d'assistance, diffusion des principes du droit international humanitaire. En tant que représentants de l'institution, ils doivent négocier avec les instances gouvernementales, civiles et militaires, afin de pouvoir développer leurs activités de manière optimale.



Directeur, directrice d'école

Les directeurs d'école sont responsables de la gestion opérationnelle d'une école, d'une unité scolaire ou de plusieurs écoles appartenant au même cercle, de l'école enfantine aux écoles du secondaire II. Ils assurent la qualité pédagogique, dirigent le personnel enseignant et administratif, planifient le budget et les infrastructures et représentent leur école à l'extérieur, notamment auprès des autorités scolaires cantonales et communales.



Enseignant, enseignante en connaissance des religions

Les enseignants en connaissance des religions donnent des cours de religion à l'école et/ou dans une paroisse. Ils familiarisent les enfants et les jeunes avec les principaux contenus de la foi chrétienne, les sensibilisent aux autres religions et les aident à trouver leur identité spirituelle. Ils planifient et gèrent des offres d'activités, s'engagent dans la formation des parents et des adultes et participent à l'organisation de cultes.



Enseignant, enseignante en école professionnelle

Les enseignants en école professionnelle enseignent à des apprentis dans les écoles professionnelles. Ils peuvent aussi enseigner aux adultes dans les écoles supérieures. Selon leur formation de base, ils enseignent les branches de culture générale (français, droit, économie, langues étrangères, etc.), ou les branches de leur domaine professionnel (artisanat, agriculture, commerce, industrie, santé, social, etc.).



Formateur, formatrice en école professionnelle: branches pratiques

Les formateurs en branches pratiques dispensent les connaissances pratiques d'une profession aux apprentis dans le cadre des écoles professionnelles ou des cours interentreprises. Ils apprennent aux jeunes en formation les gestes techniques, les méthodes de travail, l'utilisation des outils et des machines, les mesures de sécurité, etc. Ils évaluent régulièrement les connaissances des apprentis.



Formateur, formatrice en entreprise

Les formateurs en entreprise transmettent leurs connaissances à la fois théoriques et pratiques aux apprentis de leur entreprise. Pendant toute la durée de l'apprentissage, ils encadrent les jeunes dans les travaux quotidiens de l'entreprise, leur transmettent leur savoir-faire et leur fournissent des conseils et de l'aide pour la préparation des cours professionnels. Ils conduisent les apprentis jusqu'aux examens finaux.



Médiateur, médiatrice

Ces professionnels de la résolution de conflits rétablissent le dialogue entre les parties opposées (personnes, entreprises, associations, etc.) et facilitent ainsi la recherche de solutions. Totalement impartiaux, ils garantissent la confidentialité des négociations et assurent une médiation équitable et transparente. Certains médiateurs se spécialisent dans un domaine: famille, école, affaires commerciales, affaires pénales, etc.



Musicothérapeute

Les musicothérapeutes sont des art-thérapeutes qui utilisent la musique pour favoriser l'amélioration, le rétablissement et/ou le maintien de la santé et de la qualité de vie de la personne. Ils évaluent l'état du patient, fixent des objectifs et proposent un traitement adapté. Cette technique favorise la réactivation des ressources personnelles et fonctionne comme un stimulus sur les plans émotionnel et physique.



Professeur, professeure de langues

Les professeurs de langues apprennent une langue étrangère, généralement à des adultes, dans le cadre de formations continues offertes par des écoles publiques ou privées, des entreprises ou diverses institutions sociales. Ils transmettent également des connaissances sur la culture de la langue enseignée et accompagnent leurs élèves, individuellement ou en groupe, dans la progression de leurs apprentissages de la langue.



Sexologue

Les sexologues assument des tâches d'information, d'éducation, de prévention et de traitement de tous les aspects de la sexualité humaine. En tenant compte des aspects biologiques, psychologiques et sociologiques, ces professionnels résolvent certains problèmes sexuels et favorisent l'intégration et l'épanouissement de la sexualité de patients, qui les consultent de leur propre initiative ou sur conseil de leur partenaire ou d'un médecin.



Thérapeute avec le cheval

Les thérapeutes avec le cheval prennent en charge des personnes ayant des difficultés sociales, sensorielles, psychologiques, mentales, comportementales ou physiques. Ils utilisent le cheval ou un autre équidé comme «outil thérapeutique»: ils aident les patients à mieux se connaître et à faire évoluer certains blocages. Le contact avec l'animal permet de développer l'observation, le mouvement, la détente ainsi que la concentration, la mémoire et l'estime de soi.

Pour chaque objectif, le bon niveau de formation

Attestation fédérale de formation professionnelle AFP

Formation professionnelle initiale de 2 ans (*apprentissage*) conduisant à un certificat reconnu au niveau fédéral (AFP), pour celles et ceux qui ont besoin d'un peu plus de temps pour apprendre: formation pratique en entreprise, formation théorique à l'école professionnelle, mise en pratique des compétences de base dans les cours interentreprises (CIE).

www.orientation.ch/afp

Certificat fédéral de capacité CFC

Formation professionnelle initiale de 3 ou 4 ans (*apprentissage*) conduisant à un certificat reconnu au niveau fédéral (CFC). Formation pratique en entreprise, formation théorique à l'école professionnelle, mise en pratique des compétences de base dans les cours interentreprises (CIE). Dans certaines professions, il est également possible de se former en école à temps plein. Large éventail de possibilités de formation continue.

www.orientation.ch/cfc

Maturités

La *maturité professionnelle* est un titre reconnu par la Confédération qui s'acquiert pendant ou après le certificat fédéral de capacité (CFC). Elle est une condition préalable à l'admission dans une haute école spécialisée (HES).

L'école de culture générale délivre un certificat de culture générale et conduit – avec une formation complémentaire d'un an – à la *maturité spécialisée*, qui donne accès aux écoles supérieures (ES) et à certaines filières des hautes écoles spécialisées (HES) et des hautes écoles pédagogiques (HEP). La *maturité gymnasiale* permet d'accéder aux filières d'études des hautes écoles universitaires (UNI-EPF) ainsi qu'à certaines filières des hautes écoles pédagogiques (HEP). Un stage est en principe nécessaire pour l'admission dans les hautes écoles spécialisées (HES).

www.orientation.ch/maturites

Brevet fédéral (BF)

L'*examen professionnel* menant au brevet fédéral représente la première étape de spécialisation après un certificat fédéral de capacité (CFC) et permet d'occuper un poste de cadre intermédiaire. La condition préalable est généralement une qualification CFC et une expérience professionnelle.

www.orientation.ch/bf-df

Diplôme fédéral (DF)

L'*examen professionnel supérieur* menant au diplôme fédéral représente une étape de spécialisation avancée. Il permet d'accéder à des postes de direction et de gérer une entreprise. La condition préalable est généralement un brevet fédéral et une expérience professionnelle de plusieurs années.

www.orientation.ch/bf-df

École supérieure (ES)

Formation de 2 à 3 ans à plein temps ou en emploi menant à un *diplôme d'école supérieure*. Elle dispense les connaissances spécialisées d'un domaine et développe des compétences techniques et de gestion. En règle générale, la condition préalable est un CFC et/ou plusieurs années d'expérience professionnelle.

www.orientation.ch/ecoles-superieures

Haute école spécialisée (HES)

Programmes universitaires axés sur la pratique menant aux diplômes de *bachelor* et de *master*. Il faut être titulaire d'une maturité professionnelle, spécialisée ou gymnasiale pour y entrer. Selon la filière, d'autres conditions préalables (tests ou procédure d'admission) peuvent être mises en place. Ces formations permettent d'occuper des postes techniques et de gestion exigeants.

www.orientation.ch/hes

Université (UNI) et École polytechnique fédérale (EPF)

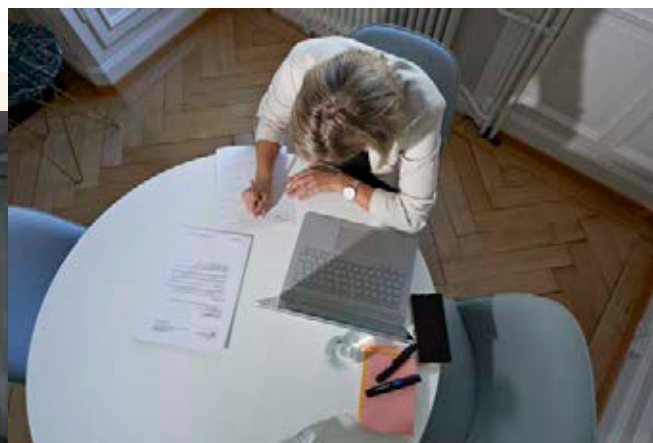
Programmes universitaires axés sur la théorie et la recherche, qui délivrent des titres de *bachelor*, de *master* et de *doctorat*. En règle générale, la condition préalable est une maturité gymnasiale.

www.orientation.ch/uni

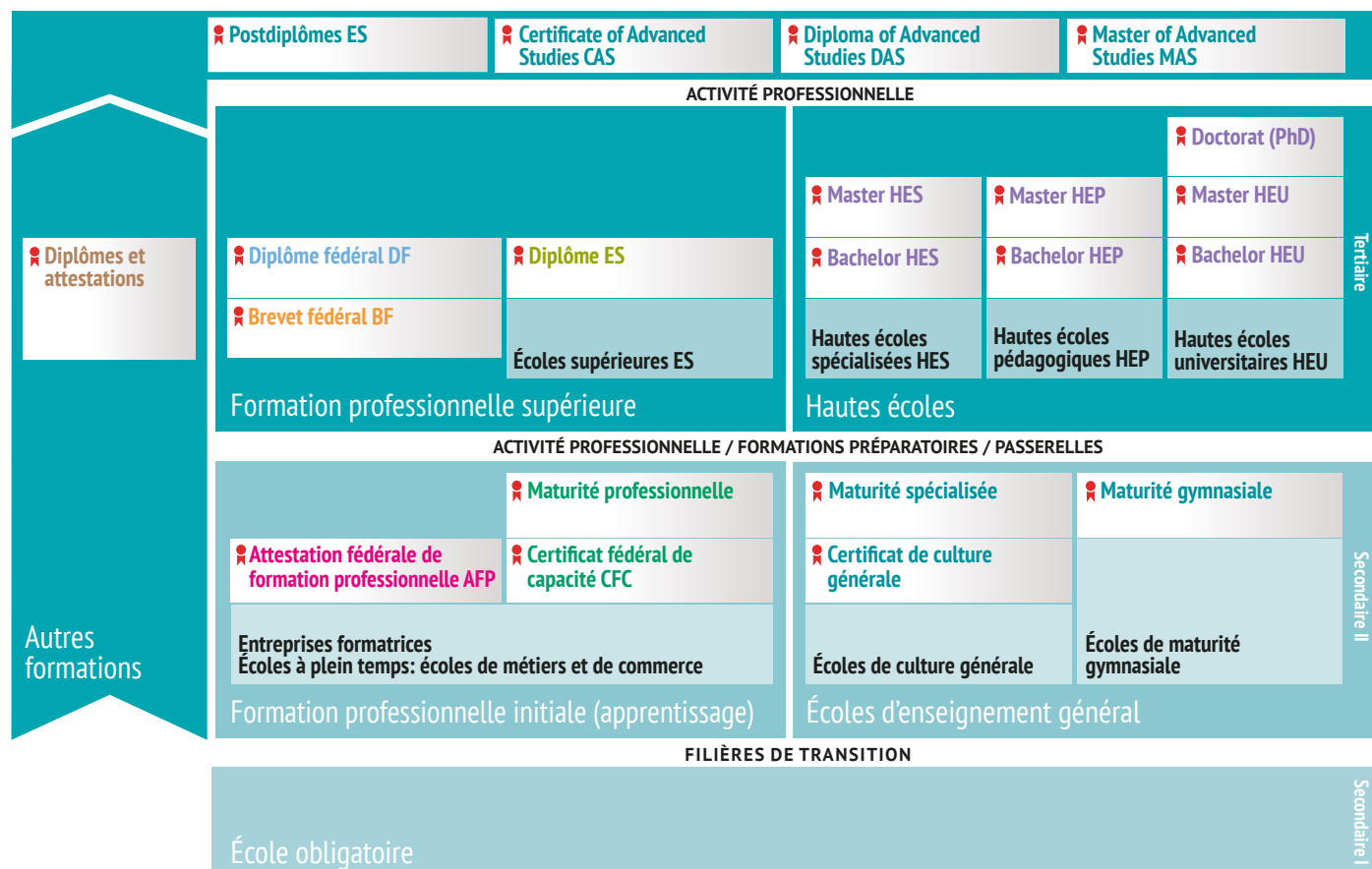
Passerelle

Il est également possible d'étudier à l'université ou dans une EPF avec un CFC complété par une maturité professionnelle ou une maturité spécialisée. Un examen complémentaire passerelle est nécessaire pour accéder à ces études.

www.orientation.ch/passerelle



Le système suisse de formation



Différents chemins mènent au but

Tous ces niveaux de formation ne se suivent pas strictement. Il existe de nombreuses manières de passer d'un niveau à un autre. Toutes les possibilités sont expliquées dans le schéma interactif du système suisse de formation.



Schéma interactif
www.orientation.ch/schema



En savoir plus

Ces différents médias peuvent vous aider à obtenir des informations complémentaires:

Dépliants, brochures

Des images, des portraits, des informations détaillées sur les exigences et la situation sur le marché du travail permettent de se faire une idée plus précise d'un métier et du quotidien d'un domaine professionnel. Toutes ces informations, ainsi que les différentes possibilités de formation continue, sont offertes par les médias du CSFO. Ceux-ci sont disponibles dans les centres d'information des offices d'orientation ou sur www.shop.csfo.ch.

orientation.ch

Vous trouverez ici de plus amples informations sur les domaines professionnels:



www.orientation.ch/choix

Informations détaillées sur les différentes étapes du choix professionnel.

www.orientation.ch/explorateur

Découverte des professions par le biais de photos, et d'informations sur les domaines professionnels.



www.orientation.ch/professions

Description des professions.

www.orientation.ch/video

Collection de vidéos d'information sur les professions, à visionner en ligne.



Conseils en orientation

De la consultation de documents au centre d'information à l'orientation personnalisée avec un conseiller ou une conseillère en orientation professionnelle: l'office d'orientation de votre région vous offre de nombreuses possibilités de vous renseigner sur les professions et le monde du travail.

Adresses et sites des offices: www.orientation.ch/offices

Manifestations, séances d'information, salons des métiers, stages

L'orientation professionnelle, l'école, les parents: tous vous aident à trouver la profession qui vous convient. Mais cela ne remplacera jamais l'expérience vécue lors d'un stage ou d'une visite. Vous trouverez ici les possibilités de vous immerger dans le monde du travail et des professions:

www.orientation.ch/manifestations

www.orientation.ch/stages



IMPRESSUM

1^{re} édition 2025

© 2025 CSFO, Berne. Tous droits réservés.

ISBN 978-3-03753-460-1

Édition: Centre suisse de services Formation professionnelle | orientation professionnelle, universitaire et de carrière CSFO
CSFO Éditions, www.csfo.ch, info@csfo.ch
Le CSFO est une agence spécialisée des cantons (CDIP) et est soutenu par la Confédération (SEFRI).

Direction de projet: Corinne Vuitel, CSFO

Enquête et rédaction: Roger Bieri, Nadja Bruno, Corinne Vuitel, CSFO

Relecture: Thomas Nussbaum, CSFO; Catherine Vallat, Moutier

Photos: Dominic Büttner, Maurice Grünig, Iris Krebs, Susi Lindig, Dominique Meienberg, Frederic Meyer, Francesca Palazzi, Thierry Parel, Thierry Porchet, Dieter Seeger, Fabian Stamm, Lucas Vuitel, Keystone/Frank Heuer, Alamy Stock Photo/f01 photos/SOPA Images Limited/Phanie-Sipa Press, Pixelio/Walter Reich, People Images.com/Yuri A, www.shutterstock.com, www.shutterstock.com/Artem_Bruk. Pour protéger le droit à l'image des enfants, leurs visages ont été modifiés par l'IA.

Graphisme: Andrea Lüthi, CSFO

Mise en page et impression: Cavelti SA, Gossau

Diffusion, service client:

CSFO Distribution, Industriestrasse 1, 3052 Zollikofen

Tél. 0848 999 002, distribution@csfo.ch, www.shop.csfo.ch

N° d'article: LB2-5013

Cette brochure est également disponible en allemand et en italien.

Nous remercions toutes les personnes et les entreprises qui ont participé à l'élaboration de ce document. Produit avec le soutien du SEFRI.