



# Recycleur, recycleuse

CFC



De nombreux matériaux usagés peuvent redevenir des matières premières recherchées. Les recycleurs et recycleuses se chargent de réceptionner les déchets, d'en séparer les matières recyclables et d'éliminer celles qui sont sans valeur ou dangereuses. Les matériaux récupérés sont traités afin de réintégrer les circuits économiques. Ces professionnels contribuent ainsi de façon importante à la préservation des ressources et à une société plus écologique.



# Qualités requises

## J'aime le travail manuel et les machines

Le travail dans une entreprise de recyclage requiert un bon sens pratique pour effectuer de nombreuses tâches manuelles et utiliser divers outils. Le recycleur ou la recycleuse manipulent quotidiennement des machines, des engins de levage et des équipements de transport.

## Je suis quelqu'un de consciencieux et de fiable

Pour éviter les accidents, ces professionnels travaillent de manière rigoureuse afin de respecter les consignes de sécurité. Ils doivent être concentrés et agir avec précision pour trier et déplacer de grandes quantités de matériaux.

## J'apprécie de prendre en charge des matières diverses

Verre, métaux, bois, liquides, produits chimiques ou appareils électroniques: ces exemples illustrent la variété des matériaux que les recycleurs et recycleuses traitent quotidiennement.

## Je m'intéresse à l'écologie

Ces professionnels apportent une contribution précieuse à la protection de l'environnement en triant les matières premières réutilisables et en éliminant les matériaux non exploitables ou dangereux.

## Je suis robuste

Une bonne partie des activités se déroulent en plein air. Le travail exige une certaine résistance physique pour transporter et traiter les matériaux et la capacité de supporter les aléas de la météo.

✓ Le travail manuel avec différents matériaux exige de la force et de la concentration.



# Environnement de travail

Les recycleuses et recycleurs travaillent dans des exploitations de toutes tailles. Certaines entreprises sont spécialisées dans un domaine (déchets électroniques, métaux, déchets de construction, etc.), d'autres traitent toutes sortes de matériaux. De plus en plus, des communes se mettent ensemble pour créer leur propre déchetterie.

## Des exigences variées

Les activités des recycleurs et recycleuses se déroulent en plein air, sous de grands abris ou dans des halles. Réceptionner les matières et les traiter, recevoir les usagers, entretenir et réparer les installations: les tâches sont toujours très variées.

Des outils tels que les machines de levage et de broyage facilitent le travail de ces professionnels qui doivent également bien connaître les propriétés et la valeur des matériaux pour bien les trier: les recycleuses et recycleurs trouvent sur Internet les informations nécessaires. Ces professionnels utilisent aussi l'ordinateur pour assurer la gestion des processus.

# Formation CFC



## Conditions d'admission

Scolarité obligatoire achevée



## Durée

3 ans



## Entreprise formatrice

Entreprises privées de recyclage et de gestion des déchets, déchetteries publiques



## École professionnelle

Les cours ont lieu un jour par semaine dans une classe intercantonale romande à Fribourg. Les apprentis alémaniques suivent les cours à Dietikon (ZH) et les apprentis tessinois à Locarno. Matières enseignées: réception des matières; tri, traitement et stockage des matières; gestion et chargement des matières; protection de la santé et sécurité au travail; optimisation de la qualité, de la rentabilité et de la durabilité. À cela s'ajoute l'enseignement de la culture générale et du sport. Il n'y a pas de cours de langues étrangères.



## Cours interentreprises

17 jours de cours organisés en 4 cours-blocs à Aarberg (BE) pour tous les apprentis romands. Thèmes abordés: maintenance des machines, santé et sécurité au travail, organisation de l'entreprise, qualité, transport professionnel de marchandises, identification des matériaux, permis élévateur.



## Titre délivré

Certificat fédéral de capacité (CFC) de recycleur ou de recycleuse



## Maturité professionnelle

En fonction des résultats scolaires, il est possible d'obtenir une maturité professionnelle pendant ou après la formation initiale. La maturité professionnelle permet d'accéder aux études dans une haute école spécialisée (HES) en principe sans examen, selon la filière choisie.



«Sefa Özarslan conduit le chariot élévateur entre des vieux réservoirs et des réfrigérateurs: un environnement de travail passionnant.

**Sefa Özarslan**  
18 ans, recycleur  
CFC en 3<sup>e</sup> année  
de formation,  
travaille dans une  
grande entreprise  
privée

# «Ce que je préfère, c'est conduire les machines»

Des montagnes de déchets métalliques forment le décor dans lequel Sefa Özarslan effectue son apprentissage. À l'aise au milieu des camions, des grues et des chariots élévateurs, l'apprenti jongle entre différents matériaux qui attendent d'être triés.

L'entreprise où travaille Sefa Özarslan occupe une soixantaine d'employés. Elle traite principalement les métaux, mais fonctionne aussi comme déchetterie pour les gens de la région, en récupérant le verre, le plastique et d'autres déchets encombrants.

## S'occuper des clients

«Les clients arrivent souvent par vagues, il faut se dépêcher de les aider à débarrasser leurs déchets pour faire de la place aux suivants», explique

l'apprenti. Un client arrive justement: il vient apporter les bouteilles vides de son restaurant. «Il est important de bien trier le verre par couleur afin qu'il puisse être remis dans le circuit», précise Sefa Özarslan. Certains matériaux ne peuvent pas être déposés gratuitement: les employés s'occupent alors de les peser, de calculer la taxe à payer et de remplir un bon de livraison.

## Bien connaître les métaux

La principale activité de l'entreprise consiste à récupérer le métal. Aluminium, cuivre, fer, inox ou autres alliages: la gamme est vaste. «Nous devons bien connaître les métaux pour pouvoir les séparer. Avec de l'expérience, on peut les reconnaître à l'œil. Certaines machines sont équipées d'un spectromètre: cet appareil nous permet de déterminer la composition des alliages. Des aimants nous aident aussi à séparer les composants métalliques des autres matières», explique Sefa Özarslan. Les métaux récupérés sont alors envoyés dans une cisaille pour être broyés en petits morceaux. Traités dans des usines spécialisées, ils seront réutilisés pour fabriquer de nouveaux produits.

## Manipuler les machines

Équipé de chaussures de sécurité, de lunettes de protection et d'un casque antibruit, l'apprenti s'attaque à un tas



de machines à laver usagées, préalablement traitées manuellement pour récupérer les matériaux valorisables. Il monte sur une grue dont la cabine est manœuvrée à la manière d'un ascenseur. À l'aide d'un énorme grappin, le jeune recycleur se saisit des machines à laver, qu'il déverse dans la cisaille. «Cette opération est délicate car le grappin, s'il n'est pas manipulé avec précaution, peut heurter les alentours en se balançant! Pendant l'apprentissage, on apprend à conduire les machines, mais pour vraiment bien les utiliser, cela demande plusieurs mois.» Le métier a tout de suite plu à Sefa Özarslan. Il l'a découvert lors d'un stage en entreprise. «Au départ, je pensais travailler dans un garage car j'aime bien la mécanique, mais rester enfermé toute la journée dans un atelier, ce n'était pas pour moi. Ici, on a de la chance, car on fait tous les jours quelque chose de différent. Et ce que je préfère, c'est conduire les machines!»

✓ Certaines machines sont télécommandées depuis la salle de contrôle.





# Contribuer au développement durable

Sahra Scheurer est perchée au sommet d'une gigantesque grue. Après avoir comprimé un tas de ferraille à l'aide d'un grappin, elle déverse ce dernier dans un wagon, qui sera acheminé vers une fonderie.

Tout commence par l'accueil des clients qui amènent des déchets au centre de recyclage. «Cela va du père de famille, qui a son coffre plein de carton, à l'entreprise qui vient déverser des tonnes de déchets. On voit de tout», explique Sahra Scheurer.

## Trier les matières

La jeune femme pèse les matériaux et indique le prix au client. «Les personnes qui nous amènent des matériaux non valorisables doivent payer une taxe. Celles qui viennent avec du laiton ou du cuivre peuvent gagner quelque chose. Plus le tri initial est bien fait, plus la somme récoltée sera importante.» Trier, c'est certainement la tâche la plus difficile de la recycleuse. «Les métaux se distinguent par leur apparence et leur poids. Différents moyens nous permettent de les différencier: par exemple sur une meuleuse, les métaux ne produisent pas le même type d'étincelles. Plusieurs alliages de laiton existent, et malgré mes connaissances des métaux, je ne suis pas capable de les distinguer. J'utilise donc une machine spéciale pour cela.»

## Attention à la cisaille crocodile!

À côté d'une benne remplie d'appareils électroménagers usagés trône un énorme transformateur. Sahra Scheurer le démonte et, à l'aide d'outils spéciaux, sépare ses différents composants tels que le métal ou la céramique. Elle découpe les plus gros éléments en métal avec la cisaille crocodile, nommée ainsi à cause de sa ressemblance avec la mâchoire de cet animal.

«Il faut vraiment être prudent: cette machine est précise et puissante, et ses lames sont extrêmement aiguisées. Mais il faut aussi faire attention aux autres engins, comme les élévateurs, qui peuvent atteindre des vitesses très élevées. Si l'on respecte les consignes de sécurité et qu'on reste concentré, le métier n'est pas dangereux en soi», explique la recycleuse.



▲ Le tri des métaux nécessite une excellente connaissance de leurs propriétés.

## Prendre des responsabilités

Sahra Scheurer apprécie la variété des tâches qui lui sont confiées. Pour elle, ce métier a aussi une visée plus globale: «Grâce à mon travail, je contribue au développement durable et à la protection de l'environnement. De plus, ma manière de travailler a aussi une influence sur les revenus de l'entreprise, puisqu'elle est payée en fonction de la qualité des matériaux livrés.» Le chef d'exploitation est en vacances



▲ La recycleuse utilise une grue munie d'un grappin pour déverser la ferraille dans un wagon de chemin de fer.



**Sahra Scheurer**  
28 ans, recycleuse CFC,  
travaille dans une  
grande entreprise  
spécialisée

et Sahra Scheurer le remplace. Outre ses activités habituelles, elle a la responsabilité de superviser les livraisons et de remplir les formulaires, des tâches qu'elle apprécie particulièrement. «Je m'imagine bien occuper un jour un poste similaire», précise-t-elle. Elle est déjà coresponsable de la formation des apprentis et suivra bientôt des cours pour devenir formatrice.



➤ **Réception des matériaux** Les recycleuses et recycleurs réceptionnent les matériaux usagés apportés par les clients. Ils en déterminent la valeur et établissent le prix.



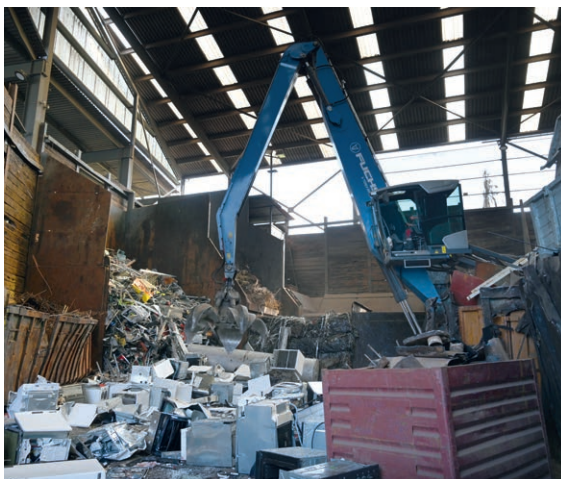
▼ **Triage** Ces professionnels trient et séparent les déchets à la main ou à l'aide d'appareils de mesure. Ils détectent les matières toxiques et les éliminent correctement.



▼ **Stockage** À l'aide de chariots élévateurs ou de chargeuses sur pneus, les matériaux sont entreposés dans l'attente de leur prochain transport.



^ **Broyage** Pour être recyclés, les métaux doivent être réduits en petits éléments avant d'être envoyés à la fonderie. Les grandes pièces sont découpées à l'aide d'un chalumeau ou de cisailles.

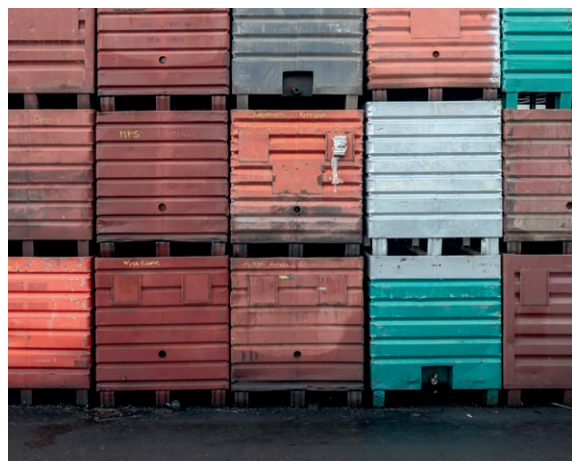


➤ **Traitement et préparation** La plupart des matériaux ne peuvent pas être simplement recyclés: ils doivent d'abord être traités, nettoyés et déposés au bon endroit.



^ **Contrôle qualité et protection de l'environnement** Les matières à recycler doivent remplir une série de critères de qualité. Les recycleuses et recycleurs sont chargés d'en assurer le respect ainsi que de suivre les directives en matière de protection de l'environnement.

▼ **Livraison** Les recycleurs et recycleuses préparent le matériel trié pour son transport vers le site où il sera valorisé ou éliminé. Ils veillent au bon déroulement des opérations.



◀ **Mesures de sécurité** Le travail dans un centre de recyclage n'est pas sans danger. Ces professionnels respectent les consignes de sécurité et se protègent à l'aide d'un équipement adapté.





## Marché du travail

Les jeunes intéressés par une formation initiale de recycleuse ou de recycleur n'ont généralement aucun problème pour trouver une place d'apprentissage. Chaque année, quelque 40 jeunes obtiennent leur CFC. Les professionnels formés décrochent en général facilement un emploi. Dans ce secteur, de nombreuses personnes travaillent sans qualification; les titulaires du CFC se voient donc rapidement proposer un poste à responsabilité. Il existe aussi différentes possibilités de formation continue pour poursuivre une carrière dans le domaine. Certains se lancent dans des études en environnement une fois leur maturité professionnelle en poche.

### Une profession pour l'environnement, une profession d'avenir

La branche est actuellement en pleine expansion. Outre les exploitations privées, de plus en plus de grandes localités ouvrent leur propre centre de recyclage. De nouvelles matières recyclables sont prises en charge, comme les déchets organiques ou le plastique, et les volumes croissent constamment. L'entrée des nouvelles technologies dans la branche facilite le travail de tri et augmente la rentabilité des entreprises.

✓ Les recycleurs et recycleuses peuvent prendre rapidement des responsabilités.



## Adresses utiles

[www.orientation.ch](http://www.orientation.ch), pour toutes les questions concernant les places d'apprentissage, les professions et les formations

[www.recycleur.ch](http://www.recycleur.ch), informations sur la profession, la formation et les places d'apprentissage

[www.r-suisse.ch](http://www.r-suisse.ch), Recyclage Formation Suisse

[www.abfall-rohstoff.ch](http://www.abfall-rohstoff.ch), Organisation du monde du travail Gestion des déchets et des matières premières

[www.orientation.ch/salaire](http://www.orientation.ch/salaire), informations sur les salaires



## Formation continue

Quelques possibilités après le CFC:

**Cours:** offres proposées par les associations professionnelles de la branche et les institutions de formation

**Brevet fédéral (BF):** spécialiste pour installations de traitement des déchets, spécialiste de traitement des matières premières, spécialiste en logistique, logisticien-ne, conseiller-ère en environnement, spécialiste de la nature et de l'environnement, spécialiste technico-gestionnaire, spécialiste d'achat/approvisionnement

**Diplôme fédéral (DF):** chef-fe de logistique, Supply Chain Manager, logisticien-ne

**École supérieure (ES):** technicien-ne en processus d'entreprise, spécialisation logistique

**Haute école spécialisée (HES):** bachelor en énergie et techniques environnementales; en Suisse alémanique: bachelor en Life Sciences, orientation technologies de l'environnement, bachelor en gestion de la nature.



### Spécialiste de traitement des matières premières BF

Après deux ans d'expérience professionnelle et après avoir validé certains modules, les personnes détentrices d'un CFC de recycleur ou de recycleuse ont la possibilité de passer le brevet fédéral de spécialiste de traitement des matières premières. Ces professionnels sont responsables de l'entretien et du réglage des installations qui trient, broient et conditionnent les matières pour le transport. Ils règlent les machines, supervisent les opérations, contrôlent la qualité et effectuent des travaux de maintenance et de réparation.

### Ingénieur, ingénieure HES en énergie et techniques environnementales

Les ingénieurs en énergie et techniques environnementales sont des professionnels des énergies renouvelables. Ils travaillent sur des projets tels que le montage d'éoliennes ou d'installations solaires et hydroélectriques. Ils savent comment transformer la biomasse en chaleur ou en électricité et concevoir des bâtiments à énergie positive, ou des installations d'incinération et de traitement des eaux énergétiquement autonomes et au bilan carbone quasi neutre.

### Impressum

1<sup>re</sup> édition 2020  
© 2020 CSFO, Berne. Tous droits réservés.

#### Édition:

Centre suisse de services Formation professionnelle | orientation professionnelle, universitaire et de carrière CSFO  
CSFO Éditions, [www.csfo.ch](http://www.csfo.ch), [editions@csfo.ch](mailto:editions@csfo.ch)  
Le CSFO est une institution de la CDIP.

**Enquête et rédaction:** Peter Kraft, Corinne Vuitel, CSFO

**Traduction:** Service linguistique de la Fondation ch

**Relecture:** Jérôme Pürro, EPAI-FR; Romana Heuberger, R-Suisse; Marianne Gattiker, Saint-Aubin-Sauges

**Photos:** Maurice Grünig, Zurich; Thierry Parel, Genève;

Thierry Porchet, Yvonand **Graphisme:** Eclipse Studios, Schaffhouse

**Mise en page et impression:**  
Haller + Jenzer, Berthoud

#### Diffusion, service client:

CSFO Distribution, Industriestrasse 1, 3052 Zollikofen  
Tél. 0848 999 002, [distribution@csfo.ch](mailto:distribution@csfo.ch),  
[www.shop.csfo.ch](http://www.shop.csfo.ch)

**N° d'article:** FE2-3024 (1 exemplaire), FB2-3024 (paquet de 50 exemplaires). Ce dépliant est également disponible en allemand et en italien.

Nous remercions toutes les personnes et les entreprises qui ont participé à l'élaboration de ce document. Produit avec le soutien du SEFRI.